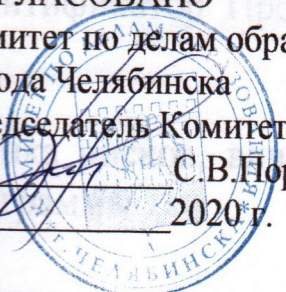


Муниципальное автономное дошкольное образовательное учреждение «Детский сад №26 г. Челябинска»
(МАДОУ «ДС № 26 г. Челябинска»)
г. Челябинск 454030 ул. Александра Шмакова, 25 тел. 8 (351) 245-25-31,
электронная почта: madou26@list.ru

Оглавление

Страницы

СОГЛАСОВАНО
Комитет по делам образования
города Челябинска
Председатель Комитета
С.В.Портье
от _____ 2020 г.



УТВЕРЖДЕНА
Заведующий МАДОУ «ДС № 26
г. Челябинска»
Г.И.Чуховская
Приказ № 29/1
от _____ 2020г.



Стартовые условия реализации Программы

SWOT-анализ оценки уровня развития и
готовности к реализации ФГОС
дошкольного образования

ПРОГРАММА РАЗВИТИЯ

на 2020-2024 годы

Ожидаемые результаты, контроль и оценка
выполнения программы развития

ПРОЕКТЫ Программы

ПРИНЯТА
на Совете МАДОУ
«ДС № 26 г. Челябинска»
протокол № 3 от «20» февраля 2020 г.

Челябинск 2020 г.

СОДЕРЖАНИЕ ПРОГРАММЫ

Оглавление	Программа развития Муниципального автономного дошкольного образовательного учреждения «Детский сад № 26 г. Челябинска на 2019-2024 годы	Страница 3
Идентификатор Программы	Конвенция ООН «О правах ребенка» от 20.11.1989 года №44/25 (3-ья сессия Генеральной Ассамблеи) Конституция Российской Федерации от 12.12.1993 года №1-Ск Федеральный закон «Об образовании в Российской Федерации» от 29.12.2012 г. №273-ФЗ Приказ Минобрнауки России от 17.10.2013 года №1155 «Об утверждении федерального государственного стандарта дошкольного образования» Приказ Минобрнауки России от 30 августа 2013 года №1014 «Об утверждении Порядка организации и осуществления образовательной деятельности по основным общеобразовательным программам образовательного уровня» Национальный проект «Образование» (утв. президентом Совета при Президенте РФ по стратегическому развитию и национальным проектам, протокол от 20.09.2018 N 10) Государственная программа Челябинской области «Развитие образования в Челябинской области» на 2018 - 2025 годы (Постановление Правительства Челябинской области от 28 декабря 2017 года N 732-П) Устав МАДОУ «ДС № 26 г. Челябинска», локальные акты	3
Оценка рисков, влияющих на реализацию Программы		11
Стартовые условия реализации Программы		13
SWOT-анализ оценки уровня развития и готовности к реализации ФГОС дошкольного образования		54
Ожидаемые результаты, контроль и оценка выполнения программы развития		58
ПРОЕКТЫ Программы		66
Заказчик Программы	Администрация, педагоги, родители МАДОУ «ДС № 26 г. Челябинска»	
Разработчик Программы	Творческая группа разработчиков	
Исполнитель Программы	Участники образовательных отношений МАДОУ «ДС №26 г. Челябинска»	
Контроль выполнения Программы	Совет МАДОУ «ДС № 26 г. Челябинска» Администрация МАДОУ «ДС № 26 г. Челябинска» Педагогический совет МАДОУ «ДС	

ИДЕНТИФИКАТОР ПРОГРАММЫ

<p>Полное наименование Программы</p>	<p>Программа развития Муниципального автономного дошкольного образовательного учреждения «Детский сад № 26 г. Челябинска» города Челябинска на 2019-2024 годы</p>
<p>Нормативные основания для разработки Программы</p>	<p>Конвенция ООН «О правах ребенка» от 20.11.1989 года №44/25 (принята Генеральной Ассамблеей) Конституция Российской Федерации от 12.12.1993 года Федеральный закон «Об образовании в Российской Федерации» от 29.12.2012 г. №273-ФЗ (принят Государственной Думой РФ) Приказ Минобрнауки России от 17.10.2013 года №1155 «Об утверждении федерального государственного образовательного стандарта дошкольного образования» Приказ Минобрнауки России от 30 августа 2013 года №1014 «Об утверждении Порядка организации и осуществления образовательной деятельности по основным общеобразовательным программам - образовательным программам дошкольного образования» Национальный проект "Образование" (утв. президиумом Совета при Президенте РФ по стратегическому развитию и национальным проектам, протокол от 203.09.2018 N 10) Государственная программа Челябинской области "Развитие образования в Челябинской области" на 2018 - 2025 годы (Постановление Правительства Челябинской области от 28 декабря 2017 года N 732-П) Устав МАДОУ «ДС № 26 г. Челябинска», локальные акты</p>
<p>Заказчик Программы</p>	<p>Администрация, педагоги, родители МАДОУ «ДС № 26 г. Челябинска»</p>
<p>Разработчики Программы</p>	<p>Творческая группа разработчиков</p>
<p>Исполнители Программы</p>	<p>Участники образовательных отношений МАДОУ «ДС №26 г. Челябинска»</p>
<p>Контроль исполнения Программы</p>	<p>Совет МАДОУ «ДС № 26 г. Челябинска» Администрация МАДОУ «ДС № 26 г. Челябинска» Педагогический совет МАДОУ «ДС № 26 г. Челябинска»</p>
<p>Основное предназначение</p>	<p>Определение управленческого, методического и практического подходов, осуществляющих</p>

Программы развития ДОУ	<p>реализацию ФГОС дошкольного образования.</p> <p>Определение факторов, тормозящих и затрудняющих реализацию образовательной деятельности ДОУ в соответствии с современными требованиями и факторов, представляющих наибольшие возможности для достижения поставленной цели развития ДОУ.</p> <p>Формирование сбалансированного ресурсного обеспечения, сопряжение его с целями деятельности ДОУ.</p> <p>Обеспечение условий для непрерывного повышения профессионализма педагогов ДОУ.</p>
Цель Программы	<p>Обеспечение высокого качества образования в Муниципальном автономном дошкольном образовательном учреждении «Детского сада № 26 г. Челябинска» в соответствии с меняющимися запросами участников образовательных отношений и перспективными задачами российского общества и экономики путем создания современных условий, обновления структуры и содержания образования.</p>
Задачи Программы	<ol style="list-style-type: none"> 1. Разработка пакета нормативных документов, регламентирующих деятельность Муниципальном автономном дошкольном образовательном учреждении «Детского сада № 26 г. Челябинска». 2. Определение оптимального содержания образования воспитанников Муниципального автономного дошкольного образовательного учреждения «Детского сада № 26 г. Челябинска» с учетом требований Федерального государственного образовательного стандарта дошкольного образования. 3. Модернизация основной образовательной программы, направленной на достижение современного качества учебных результатов и результатов социализации. 4. Создание современной системы оценки качества образования, радикальное обновление методов и технологий образования, создание современных условий образования. 5. Расширение сети вариативного образования, в том числе платных образовательных услуг с целью развития личностных способностей воспитанников.
Важнейшие целевые индикаторы и	<p>Доля неэффективных расходов на выполнение муниципального задания (в том числе по</p>

показатели	<p>управлению кадровыми ресурсами) по сравнению с базовым 2019 годом, - 0 %).</p> <ul style="list-style-type: none"> • Доля педагогов и специалистов, участвующих в инновационных процессах, владеющих и использующих в своей практике ИКТ, эффективные, современные технологии; число педагогов, имеющих высшее педагогическое образование, высшую и первую квалификационную категорию. • Реализация в ДОУ ФГОС дошкольного образования. • Участие педагогического коллектива ДОУ в распространении опыта на муниципальном, региональном и федеральном уровне и формирование имиджа ДОУ. • Наличие системы оценки качества дошкольного образования (показатели мониторинга). • Число воспитанников, участвующих в педагогических событиях муниципального, регионального и федерального уровня. • Число выпускников ДОУ, успешно усваивающих образовательную программу школы; их социализированность в условиях школы (ежегодно, по итогам 1 полугодия). • Доля воспитанников, занятых в системе дополнительного образования. • Число семей, охваченных системой специальной помощи детям раннего возраста, и их удовлетворённость. • Число социальных партнеров, их необходимость и достаточность, качественные показатели совместных проектов. • Качественные и количественные изменения в материально-технической базе ДОУ. • Финансовая стабильность, рост заработной платы и стимулирующих выплат педагогам и специалистам. • Привлечение внебюджетных средств. • Количество участников образовательных отношений, использующих единое информационное пространство образования - 100 %. • Снижение уровня заболеваемости в среднем на (3-4) процента.
------------	--

	<ul style="list-style-type: none"> Отсутствие обоснованных жалоб родителей (законных представителей) детей на качество образовательных услуг.
Сроки реализации	2020-2024 годы
Этапы и периоды реализации Программы	<p>1 этап-диагностико-конструирующий (ноябрь-декабрь 2019г)</p> <p>Цель: выявление перспективных направлений развития ДООУ и моделирование его нового качественного состояния в условиях модернизации современного дошкольного образования.</p> <p>Задачи:</p> <ul style="list-style-type: none"> - изучение микросреды ДООУ, потребностей воспитанников и их родителей; - анализ состояния образовательного процесса в ДООУ с целью выявления проблем в его содержании и организации с учетом установленных потребностей воспитанников, их родителей и педагогов. <p>Ожидаемый результат: разработанная программа развития ДООУ.</p>
	<p>2 этап: преобразовательный (2020-2021 уч.год)</p> <p>Цель: работа по преобразованию существующей системы, переход образовательного учреждения в новое качественное состояние.</p> <p>Задачи:</p> <ul style="list-style-type: none"> - создание новых организационно-педагогических условий функционирования ДООУ; - формирование и планирование деятельности творческих групп по реализации проектов; - развитие системы внутренней оценки качества образования; - отслеживание и корректировка результатов реализации Программы развития ДООУ, основной образовательной программы; - широкое внедрение современных образовательных технологий; - разработка и апробирование индивидуальных подпрограмм, ориентированных на личностное развитие всех участников образовательных отношений. <p>Ожидаемый результат:</p> <ul style="list-style-type: none"> - создание новых форм государственно-общественного управления ДООУ;

	<ul style="list-style-type: none"> - обеспечение общедоступного и качественного образования; - решение проблемы укрепления и сохранения здоровья участников образовательного процесса; - создание эффективной, постоянно действующей системы непрерывного образования педагогов, способных на современном уровне решать общую педагогическую задачу обучения и воспитания в соответствии с основными направлениями модернизации дошкольного образования; - воспитание социально-активной личности, имеющей опыт личного участия в социально значимой деятельности, способной к успешной самореализации в обществе, гражданина, патриота своей страны.
	<p>3 этап - аналитико-информационный (II полугодие 2024 года)</p> <p>Цель: анализ достигнутых результатов и определение перспектив дальнейшего развития ДОУ, фиксация созданных положительных образовательных практик и их закрепление в локальных нормативных актах.</p> <p>Задачи:</p> <ul style="list-style-type: none"> - подведение итогов реализации Программы развития; - разработка нового стратегического плана развития ДОУ; <p>Ожидаемый результат: рекомендации по дальнейшему развитию ДОУ.</p>
<p>Ожидаемые конечные результаты Программы</p>	<p>Реализация мероприятий в течение 2020-2024 годов позволит обеспечить:</p> <ul style="list-style-type: none"> - конституционные права граждан на получение образования любого уровня в соответствии с действующим законодательством; - доступность качественного дошкольного образования; - развитие воспитанников посредством выстраивания индивидуальной траектории; - создание эффективной системы мониторинга и информационного обеспечения образования; - усиление воспитательной функции системы образования; - укрепление кадрового потенциала, повышение социального статуса работника ДОУ;

	<p>- совершенствование экономических механизмов функционирования и развития системы образования в ДООУ.</p> <p>В результате реализации Программы:</p> <ul style="list-style-type: none"> - повысится удовлетворенность участников образовательных отношений качеством образовательных услуг; - повысится эффективность использования современных образовательных технологий, в том числе, здоровьесберегающих; - повысится уровень квалификации педагогов; - будет модернизирована система оценки качества образования; - будут широко использоваться различные формы получения дошкольного образования; - сформирована современная модель образовательного пространства ДООУ, ориентированного на обеспечение задач инновационного развития ДООУ и его конкурентоспособности в социуме; - укомплектованный высококвалифицированными кадрами и продуктивно осуществляющий деятельность в современных условиях модернизации образования, педагогический коллектив; - улучшены качества личностно-ориентированной образовательной среды, положительно влияющей на физическое, психическое и нравственное благополучие воспитанников; - повышение информационной культуры участников образовательных отношений.
<p>Качественные характеристики программы</p>	<p>Актуальность: программа ориентирована на решение наиболее значимых проблем для будущей (перспективной) системы образовательного процесса детского сада.</p> <p>Прогностичность: данная программа отражает в своих целях и планируемых действиях не только текущие, но и будущие требования к дошкольному учреждению.</p> <p>Рациональность: программой определены цели и способы их достижения, которые позволят получить максимально возможные результаты.</p> <p>Реалистичность: программа призвана обеспечить соответствие между желаемым и возможным, т.е. между целями программы и</p>

	<p>средствами их достижения.</p> <p>Целостность: наличие в программе всех структурных частей, обеспечивающих полноту состава действий, необходимых для достижения цели (стартовые условия, целеполагание и целереализация).</p> <p>Контролируемость: в программе определены конечные и промежуточные цели задачи, которые являются измеримыми, сформулированы критерии оценки результатов развития учреждения.</p> <p>Нормативно-правовая адекватность: соотнесение целей программы и планируемых способов их достижения с законодательством федерального, регионального и местного уровней.</p> <p>Индивидуальность: программа нацелена на решение специфических (не глобальных) проблем учреждения при максимальном учете и отражении особенностей детского сада, запросов и потенциальных возможностей педагогического коллектива, социума и родителей воспитанников.</p>
<p>Основные ресурсы для реализации цели и выполнения задач программы развития</p>	<p>Работа в условиях реализации ФГОС дошкольного образования.</p> <p>Включенность детского сада в процессы инновационного развития, а также соответствия образовательным задачам развития муниципального управления образования.</p> <p>Повышение уровня кадрового потенциала.</p>
<p>Критерии эффективности реализации программы</p>	<p>Соотнесение процесса развития ДОУ с критериями эффективности:</p> <ul style="list-style-type: none"> - образовательными (достижения высокого качества знаний и овладение гуманистическими ценностями); - психолого-педагогическими (устойчивость условий эмоциональной комфортности участников образовательного процесса, личностный рост); - показателями условий (рост материально-технического и ресурсного обеспечения образовательной системы ДОУ); - согласованностью основных направлений и приоритетов развития ДОУ с федеральной, областной и муниципальной программами развития образования;

	<ul style="list-style-type: none"> - ростом личностных достижений всех субъектов образовательного процесса; - удовлетворенностью всех участников образовательного процесса уровнем и качеством образовательных услуг (наличие практики выявления общественного мнения).
Финансирование Программы	<p>Бюджетные средства в соответствии с нормативным финансированием.</p> <p>Внебюджетные ассигнования за счет предоставления дополнительных платных образовательных услуг.</p> <p>Безвозмездная помощь и пожертвования родителей.</p> <p>Спонсорская помощь.</p>
Система организации контроля за реализацией Программы	<p>Информация о ходе выполнения Программы представляется ежегодно на заседаниях Педагогического совета, Совета ДОУ</p> <p>Публичный отчет ежегодно размещается на сайте ДОУ.</p>
Управление Программой	<p>Текущее управление Программой осуществляется администрацией ДОУ.</p> <p>Корректировки Программы проводятся педагогическим советом ДОУ.</p>
Механизм реализации программы	<ul style="list-style-type: none"> • Функцию общей координации реализации Программы выполняет Совет ДОУ. • По каждому из проектов создаются проблемные творческие группы, ответственные за их реализацию. • Мероприятия по реализации проектов являются основой годового плана работы ДОУ. • Информация о ходе реализации Программы в целом и отдельных проектов ежегодно представляется на Педагогическом совете, Совете ДОУ. • Каждый из проектов (группа проектов) курируется заместителем заведующей или старшим воспитателем. • Вопросы оценки хода выполнения Программы, принятия решений о завершении отдельных проектов, внесения изменений в реализацию проектов решает Совет ДОУ.

ОЦЕНКА РИСКОВ, ВЛИЯЮЩИХ НА РЕАЛИЗАЦИЮ ПРОГРАММЫ

Возможные риски		Механизмы минимизации негативного влияния рисков
Внешние риски	<ul style="list-style-type: none"> - изменение федерального законодательства; - изменение лицензионных требований 	<ul style="list-style-type: none"> - оперативное реагирование на изменения федерального, регионального и муниципального нормотворчества путем внесения изменений в локальные нормативные акты
Внутренние риски	<ul style="list-style-type: none"> - отсутствие высококвалифицированных специалистов дошкольного образования; - отсутствие площадей для реализации вариативных форм дошкольного образования или денежных средств на приобретение необходимого оборудования; - нарушение сроков выполнения предписаний надзорных органов; - нарушение договорных отношений между ДОУ и подрядными организациями, осуществляющими выполнение работ, оказание услуг, поставку товаров 	<ul style="list-style-type: none"> - развитие сетевого взаимодействия и социального партнерства; - расширение спектра предоставляемых образовательных услуг; - урегулирование взаимоотношений между ДОУ и подрядными организациями, осуществляющими выполнение работ, оказание услуг, поставку товаров в соответствии с законодательством Российской Федерации и Челябинской области

СТАРТОВЫЕ УСЛОВИЯ РЕАЛИЗАЦИИ ПРОГРАММЫ

Федеральный закон «Об образовании в Российской Федерации» и Федеральный государственный образовательный стандарт дошкольного образования акцентируют внимание на поддержку семьи, материнства и детства, в том числе и на поддержку и развитие сети детских дошкольных учреждений, расширение спектра образовательных услуг, включение в педагогический процесс новых форм дошкольного образования.

Целевыми установками образовательной политики государства на современном этапе также стало осуществление комплекса мероприятий, направленных на повышение качества образовательной услуги, рост профессиональной компетентности педагога – как основного ресурса развития системы образования. Эффективное решение этих задач возможно только в учреждении, готовом работать в инновационном режиме, конкурентоспособном на рынке образовательных услуг города.

Современное дошкольное образовательное учреждение должно не только соответствовать постоянно изменяющимся условиям внешней среды, поддерживая свою конкурентоспособность, но и взаимодействовать с ней, используя образовательно-оздоровительный потенциал социума, привлекая к мероприятиям ДОО широкие слои заинтересованного населения.

Наименование: Муниципальное автономное дошкольное образовательное учреждение «Детский сад № 26 г. Челябинска»

Организационно-правовая форма: Учреждение

Учредитель: Администрация города Челябинска в лице Комитета по делам образования города Челябинска.

Лицензия: № 13599 от 31.01.2017 года

Устав: №13176-к от 07.12.2015 утвержден Комитетом по делам образования города Челябинска

Юридический и фактический адреса: 454000 г. Челябинск, ул. Александра Шмакова, 25

Телефоны: 8(351)245-25-31

E-mail: madou26@list.ru

Сайт: <https://madou26.ru/>

Заведующий: Чуховская Галина Ивановна

Реализуемые в ДОО образовательные программы: Лицензия №13599 от 31.01.2017 года. Приказ министерства образования и науки Челябинской области от 31.01.2017 года, № 03-Л-127.

Содержание образовательного процесса в дошкольном образовательном учреждении определяется:

основной образовательной программой ДОО, разработанной, принятой и реализуемой в соответствии с Федеральным государственным образовательным стандартом дошкольного образования и с учётом Примерной основной образовательной программы дошкольного образования (одобренной решением федерального учебно-методического объединения по общему образованию. Протокол от 20 мая 2015 г. № 2/15).

Дополнительные образовательные услуги:

Направления дополнительных образовательных услуг, оказываемых специалистами учреждения, определены в соответствии с запросами родителей воспитанников, с учетом оздоровительно-образовательного потенциала социума.

Платные дополнительные образовательные услуги, предоставляемые в 2016-2019 учебном году: Хореография, изобразительная деятельность.

В ближайшем окружении от детского сада находятся ОЦ №2, аптеки, супермаркеты, [филиал МБУЗ Городской клинической поликлиники № 5, фитнес-центры, соляная пещера](#) Такое удобное расположение дает возможность привлекать ресурсы [социального партнерства для разностороннего развития воспитанников МАДОУ «ДС № 26 г. Челябинска», их социализации, а так же совместно с вышеперечисленными организациями и семьями воспитанников разрабатывать и реализовывать различные социальные проекты. Акции и мероприятия социального характера.](#)

Достижения: (награды)

- Диплом II степени Всероссийского конкурса «Наше лето» (2016 год)

- Диплом за II место Международный конкурс «Лучшее оформление участка» (2016 год)
- Диплом лауреата II степени XX Городского фестиваля творческих коллективов дошкольных образовательных организаций города Челябинска «Хрустальная капель» (2017 год)
- Диплом победителя в городском конкурсе поделок «Зимняя мозаика»(2017 год)
- Диплом победителя «Челябинский светлячок» (2017 год)
- Грамота за участие «Масленичная красавица» (2017 год)
- Грамота за участие в отборочном туре «Почемучки-2017» (2017 год)
- Грамота за участие в XII городской выставке цветов и плодов. (2018 год)
- Грамота III место в Городском фестивале-конкурсе детского творчества для ДООУ «Кем быть». Номинация: «Конкурс детского рисунка». (2018 год)
- Диплом лауреата I степени. III областной танцевально-спортивный фестиваль АДРЕНАЛИН –ФЕСТ (Рук.Елисеева А.В.) (2018 год)
- Диплом II, VI, VII степени. Открытый межрегиональный кубок по хореографии ОЛИМП-ЕВРАЗИИ (рук.Елисеева А.В.) (2018 год)
- Диплом лауреата III степени VIII городского фестиваля-конкурса детских театральных коллективов «Новогоднее серебро» (2018год)
- Диплом участника Городской конкурс по БДД и пропаганды применения пешеходами световозвращающих элементов «Заметная семья» (2018 год)
- Грамота за участие в футбольном турнире среди старших дошкольников Курчатовского района. (2019 год)
- Диплом лауреата I ,II степени (Рук. Гомина Е.Н.) Городского фестиваля-конкурса академического пения «Звонкие голоса». (2019 год)
- Диплом лауреата II, III степени. Открытый Всероссийский фестиваль-конкурс «АРТ ОЛИМПИАДА» (2019 год)
- Грамота за участие в открытом городском конкурсе «Масленичная красавица» (2019 год)
- Диплом участника отборочного этапа городского конкурса «Маленький принц» (2019 год)
- Диплом участника отборочного этапа городских интеллектуальных состязаний старших дошкольников «Почемучки»-2019(2019 год)
- Диплом лауреата II и III степени Межрегионального танцевального фестиваля «В ритмах города» (2019 год)
- Грамота за II место в городском конкурсе «Безопасность в информационном обществе». Номинация «Методическая разработка»(2019 год)
- Грамота за II место в Городском фестивале-конкурсе детского творчества для ДООУ «Кем быть». Номинация: «Сюжетно-ролевая игра» (2019 год)
- Грамота за II место в командном зачете в турнире по Русским шашкам среди детских садов микрорайона «Парковый» (2019 год)
- Грамота за I и II место в личном зачете в турнире по Русским шашкам среди детских садов микрорайона «Парковый» (2019 год)
- Грамоты за I и II место в Открытом межрегиональном кубок по хореографии ОЛИМП-ЕВРАЗИИ(2019 год)
- Грамота за участие в II городском фестивале педагогического мастерства «Педагогический калейдоскоп» (2019 год)

Информация об участии ДОУ в конкурсах:

№ п/п	Мероприятие	Год	Результат
1.	Районные мероприятия		
1.1.	Отборочный тур «Почемучки-2017»	2017 год	Грамота за участие
1.2.	Футбольный турнир среди старших дошкольников Курчатовского района.	2018 год	Грамота за участие
1.3	Отборочный этап городского конкурса «Маленький принц»	2019 год	Диплом участника
1.4	Отборочный этап городских интеллектуальных состязаний старших дошкольников «Почемучки»-2019	2019 год	Диплом участника
1.5	Турнир по Русским шашкам среди детских садов микрорайона «Парковый» (командный зачет)	2019 год	Грамота за II место
1.6	Турнире по Русским шашкам среди детских садов микрорайона «Парковый» (личный зачет)	2019 год	Грамота за I и II место
2.	Городские мероприятия		
2.1.	XX Городской фестиваль творческих коллективов дошкольных образовательных организаций города Челябинска «Хрустальная капель»	2017 год	Диплом лауреата II степени
2.2.	Городской конкурс поделок «Зимняя мозаика»	2017 год	Диплом победителя
2.3	«Челябинский светлячок»	2017 год	Диплом победителя
2.4	«Масленичная красавица»	2017 год	Грамота за участие
2.5	XII городская выставка цветов и плодов.	2018 год	Грамота за участие
2.6	Городской фестиваль-конкурс детского творчества для ДОУ «Кем быть». Номинация: «Конкурс детского рисунка».	2018 год	III место
2.7	VIII городского фестиваля-конкурса детских театральных коллективов «Новогоднее серебро»	2018 год	Диплом лауреата III степени
2.8	Городской конкурс по БДД и пропаганды применения пешеходами световозвращающих элементов «Заметная семья»	2018год	Диплом участника
2.9	Городской фестиваль-конкурс академического пения «Звонкие	2019 год	Диплом лауреата I,II

	голоса»		степени
2.10	Открытый городской конкурс «Масленичная красавица»	2019 год	Грамота за участие
2.11	Городской конкурс «Безопасность в информационном обществе». Номинация «Методическая разработка»	2019 год	II место
2.12	Городской фестиваль-конкурс детского творчества для ДОУ «Кем быть». Номинация: «Сюжетно-ролевая игра»	2019 год	II место
2.13	II городском педагогическом фестивале мастерства «Педагогический калейдоскоп»	2019 год	Грамота за участие
3.	Областные мероприятия		
3.1	III областной танцевально-спортивный фестиваль АДРЕНАЛИН –ФЕСТ.)	2018 год)	Диплом лауреата I степени
3.1	Открытый кубок по хореографии ОЛИМП-ЕВРАЗИИ	(2018 год)	Диплом II, VI, VII степени
4.	Всероссийские мероприятия		
4.1	Всероссийского конкурса «Наше лето»	2016 год	Диплом II степени
4.2	Международный конкурс «Лучшее оформление участка»	2016 год	Диплом за II место
4.3	Открытый Всероссийский фестиваль-конкурс «АРТ ОЛИМПИАДА»	2019 год	Диплом лауреата II, III степени.
4.4	Межрегиональный танцевальный фестиваль «В ритмах города»	2019 год	Диплом лауреата II и III степени
4.5	Открытый межрегиональный кубок по хореографии ОЛИМП-ЕВРАЗИИ	2019 год	Грамоты за I и II место

Конкурентное преимущество МАДОУ «ДС № 26 г. Челябинска»

Образовательный процесс осуществляется квалифицированными педагогами: старший воспитатель, педагог-психолог, инструктор по физическому воспитанию, музыкальный руководитель. Всего 37 педагогов, в том числе и воспитатели. Из них имеют высшую квалификационную категорию – 2 педагога, первую-14 педагогов.

В целях создания необходимых условий для развития успешной адаптации к социуму в МАДОУ «ДС № 26 г. Челябинска» работает группа кратковременного пребывания для детей от 2-х лет (10 детей)

В МАДОУ «ДС № 26 г. Челябинска» созданы условия для реализации образовательной программы: оборудован музыкальный зал, спортивный зал, методический кабинет, кабинет педагога-психолога, кабинет изобразительной деятельности, «Зимний сад», стационарный уголок БДД. В методическом кабинете функционирует библиотека методической литературы. Так же оборудован

медицинский кабинет. На территории ДООУ размещены: спортивная площадка, 16 прогулочных участков.

В МАДОУ «ДС № 26 г. Челябинска» создана локальная сеть, осуществляется доступ к Интернет-ресурсам в кабинетах: заведующего, старшего воспитателя, педагога-психолога, бухгалтерии, инструктора по гигиеническому воспитанию, делопроизводителя, музыкального руководителя.

Миссия МАДОУ «ДС № 26 г. Челябинска» заключается в расширении возможностей, а значит, привлекательности ДООУ. Данная миссия дифференцируется по отношению к различным субъектам:

- по отношению к детям и их родителям ДООУ обязуется обеспечить развитие индивидуальных способностей ребенка для его успешности в дальнейшем обучении и жизни в современном обществе;

- по отношению к педагогическому коллективу ДООУ создает условия для профессиональной самореализации педагога, социальной защиты и повышения квалификации;

- по отношению к системе образования заключается в расширении доступности инноваций дошкольного образования посредством проведения на базе ДООУ обучающих семинаров, публикации методических рекомендаций;

- по отношению к обществу миссия состоит в привлечении как можно большего числа различных субъектов к развитию и реализации дошкольного образования, расширению ресурсной (кадровой, материальной, информационной, экспериментальной и др.) базы МАДОУ «ДС № 26 г. Челябинска».

ХАРАКТЕРИСТИКА УЧАСТНИКОВ ОБРАЗОВАТЕЛЬНЫХ ОТНОШЕНИЙ

На 1 января 2019 года:

№	Наименование групп	Количество детей
1	I младшая группа «Капелька»	30
2	II младшая группа «Дельфинчик»»	28
3	Средняя группа «Кораблик»	28
4	Средняя группа «Осьминожки»	26
5	Средняя группа «Медузята»	28
6	Смешанная группа «Золотая рыбка»	29
7	Смешанная группа Коралловый риф»	30
8	Смешанная группа «Морской конек»	30
9	Смешанная группа «Синий кит»	29
10	Смешанная группа «Маленькие моряки»	29
11	Старшая группа «Морские котики»	27
12	Старшая группа «Ракушки»	30
13	Старшая группа «Волна»	30

14	Старшая группа «Морские черепашки»	28
15	Подготовительная к школе группа «Алые паруса»	32
16	Подготовительная к школе группа «Подводная лодка»	33
	Группа кратковременного пребывания	10
ИТОГО		477

Процентное соотношение характеристики воспитанников МАДОУ «ДС № 26 г. Челябинска» по половому различию (на 1 сентября 2019 года):

Девочки	Мальчики
243/51,7%	234/48,3%

Процентное соотношение количества детей по порядку рождения в семье (1 сентября 2019 года):

Первый ребенок	Второй ребенок	Третий ребенок	Четвертый ребенок	Пятый ребёнок
47%	39%	11%	3%	0

Процентное соотношение социального статуса семей воспитанников ДОУ (на 1 сентября 2019 года):

Рабочие	Госслужащие	Служащие	Предприниматели	Безработные
38%	11%	37%	9%	5%

Процентное соотношение возрастного ценза родителей воспитанников ДОУ (на 1 сентября 2019 года):

До 25	До 35	До 45	Свыше 45
33%	54%	10%	3%

Процентное соотношение состава семей (на 1 сентября 2019 года):

Неполные семьи	Полные семьи	Многодетные семьи
3%	89%	8%

Физическое развитие и здоровье воспитанников

Здоровье детей, посещающих ДОУ, является предметом пристального внимания педагогического коллектива. В МАДОУ «ДС № 26 г. Челябинска» реализуется система физкультурно-оздоровительных мероприятий с целью сохранения, укрепления здоровья детей, воспитания у них потребности в здоровом образе жизни. Дважды в год проводится диагностика уровня физической подготовленности воспитанников, анализируется состояние здоровья детей, ежегодно проводится углубленный медосмотр воспитанников МАДОУ «ДС № 26 г. Челябинска».

Год	Абсолютно здоровых		Имеющие отклонения				Имеющие другие заболевания	
			В психическом развитии		В физическом развитии			
	Кол-во	%	Кол-во	%	Кол-во	%	Кол-во	%
2017	80	17	-	-	54	12	326	70
2018	95	20	-	-	50	10	332	69
2019	100	20	-	-	44	9	356	71

Уровень физического развития детей (к концу учебного года)

Уровень физического развития	2017	2018	2019
Оптимальный	379	404	434
Высокий	332	17	16
Средний	356	50	46
Низкий	8	6	4

Заболеваемость

Показатели	2017	2018	2019
Среднесписочный состав	460	477	500
Всего дней посещения	247	247	247
Посещаемость	70733	78296	85486
Посещаемость на 1 ребенка в год	157	158	170
Пропуски	7986	8351	8741
Всего пропусков по простудным заболеваниям	3500	3520	3580
Число пропусков на одного ребенка в год	17	17	17
Число пропусков по простудным заболеваниям на 1 ребенка	8,5	7,3	7
Средняя продолжительность одного заболевания	8	6	5
Количество случаев заболевания	1262	1250	1100
Количество случаев на одного ребенка	4	3	2
Количество часто и длительно болеющих детей	30	29	25
Число детей ни разу не болевших за год	80	95	100
Индекс здоровья (%): (число ни разу не болевших в году детей/ на списочный состав)*100	17	19	20

Состояние функциональных систем организма

Год	Количество детей	Состоят на учёте по следующим заболеваниям
2017	38	ЧБД, дерматит, анемия, заболевания глаз, бронхиальная астма.
2018	33	ЧБД, бронхиальная астма, дерматит, заболевания глаз.
2019	29	ЧБД, бронхиальная астма, дерматит, заболевания глаз, анемия.

Группы здоровья

Уровень состояния здоровья	2017	2018	2019
1 группа	100	102	122
2 группа	181	203	208
3 группа	179	172	169
4 группа	-	-	1
Инвалиды	-	-	-
Всего детей	460	477	500

Данные о травматизме

Место	2017	2018	2019
В ДОУ	-	-	-
Дома	-	-	-

Резюме:

Незначительные тенденции к заболеваемости и сравнительно стабильные показатели групп здоровья у воспитанников объединяются сложными социально-экономическими условиями в семьях воспитанников, отказом некоторых родителей от профилактических мероприятий. Все это требует активизации работы педагогического, медицинского персонала по внедрению эффективных здоровьесберегающих технологий по профилактике заболеваний, поддержанию здорового образа жизни.

Анализ физического развития воспитанников показывает оптимальный уровень результативности образовательной деятельности в данном направлении.

В течение трех лет В МАДОУ «ДС № 26 г. Челябинска» велась физкультурно-оздоровительная работа: проводились оздоровительные процедуры, утренняя гимнастика, корригирующая гимнастика, физкультурные занятия, физкультминутки во время непосредственной образовательной деятельности, организовывалась двигательная активность детей на свежем воздухе.

Для снижения случаев заболевания сезонно проводилась работа по профилактике гриппа и простудных заболеваний: вакцинация детей против гриппа, обработка групп бактерицидными лампами.

В целях просветительской работы инструктором по гигиене для педагогов ДООУ были проведены консультации, помогающие закрепить знания педагогов об особенностях физического развития детей, профилактике простудных заболеваний, оказание первой необходимой медицинской помощи. Инструктор по физической культуре ознакомила педагогов с новыми формами работы по физической культуре, инновационными разработками и технологиями способствующими укрепить и сохранить здоровье воспитанников.

Необходимой частью по сохранению и укреплению здоровья детей являлась работа с родителями. Проводились различные консультации, родительские собрания, где вопросы о здоровье были приоритетными.

ХАРАКТЕРИСТИКА КАДРОВОГО СОСТАВА

Система работы с педагогическими кадрами ориентируется на реализуемую образовательную программу, которая определяет формы, методы и содержание деятельности каждого педагога и всего педагогического коллектива в целом. В основе этой системы лежит диагностика профессиональной деятельности педагогов, которая помогает оценить компетентность каждого педагога, выявить его запросы и потребности.

В настоящее время в МАДОУ «ДС № 26 г.Челябинска» нет проблемы вакансиями. Образовательный процесс осуществляют 37 педагогов. Наблюдается незначительная текучесть кадров, что связано со сменой места жительства и профессиональной переподготовкой педагогических кадров (получения высшего образования).

По стажу работы педагогический коллектив представляет собой сочетание опытных и начинающих педагогов что позволяет сохранять и передавать традиции, способствует обмену опытом и повышению профессионализма работников внутри учреждения. Вместе с тем наблюдается значительное преобладание педагогов с небольшим стажем, что говорит о обновлении коллектива.

Педагогический коллектив отличается большим творческим потенциалом, большая часть педагогов находятся в творческом поиске, повышая свой профессиональный уровень самообразованием. Наблюдается устойчивая тенденция повышения квалификационного уровня педагогов по собственной инициативе.

Данные о профессиональном уровне педагогов приведены в таблицах.

Кадровое обеспечение ДОУ

№ п/п	Категории педагогических и руководящих работников	Количество педагогов	Потребность
1.	Заведующий	1	-
2.	Старший воспитатель	1	-
3.	Воспитатель	32	-
4.	Психолог	1	-
5.	Инструктор физкультуры	1	-
6.	Музыкальный руководитель	2	-

Профессиональный уровень педагогов

Уровень образования	Количество педагогов	%
Высшее педагогическое образование	15	40%
Незаконченное высшее образование	2	5%
Среднее профессиональное педагогическое образование	11	30%
Среднее образование	10	25%

Квалификационный уровень педагогов

Квалификационная категория	Количество педагогов	%
Высшая квалификационная категория	2	5,4%
Первая квалификационная категория	16	43,3%
Без квалификационной категории	19	51,3%

Стаж работы педагогов ДОУ

Педагогический стаж (полных лет)	Количество педагогов	%
1 - 3 года	22	59%
3 - 5 лет	3	8%
5 -10 лет	6	16%
10 -15 лет	3	8%
15 - 20 лет	2	6%
20 и более лет	1	3%

В дошкольном учреждении создана система повышения профессиональной квалификации педагогов, постоянно совершенствуются условия для профессиональной самореализации всех педагогов.

Каждому педагогу предоставлена возможность повысить свою квалификацию через различные формы обучения: очные и дистанционные курсы повышения квалификации в ГБОУ ДПО ЧИППКРО, ФГБОУ ВПО ЧГПУ, семинары, вебинары, городские методические объединения, внутрифирменное повышение квалификации, обеспечение методической, периодической литературой и др.

Повышение квалификации педагогических кадров

Наименование курсов	2016-2017 уч. год	2017-2018 уч. год	2018-2019 уч.год
---------------------	----------------------	----------------------	---------------------

Информационно коммуникативные технологии	1	2	2
Реализация педагогических технологий в решении актуальных проблем педагогической деятельности в условиях реализации ФГОС ДО	-	4	2
Теория и методика музыкального воспитания в ДОУ (в условиях реализации ФГОС ДО)	-	1	-
Управление ОД ДОО в условиях реализации ФГОС ДО	-	-	13
УЦ ДПО «ПРОГРЕСС» Педагогическая деятельность в сфере дошкольного образования.	-	-	2
Организация музыкально-художественной деятельности детей в условиях реализации ФГОС	-	-	2

В соответствии с графиком аттестации и поданными заявлениями педагоги ДОУ систематически проходят аттестацию.

Аттестация педагогических кадров

Квалификационная	2016-2017	2017-2018	2018-2019
------------------	-----------	-----------	-----------

категория	уч.год	уч.год	уч.год
Высшая категория	-	1	-
Первая категория	-	3	9

Одним из актуальных направлений работы по внутрифирменному повышению квалификации является работа по самообразованию педагогов. С целью повышения качества самообразования организована работа по созданию портфолио педагогов как формы оценки его профессионализма и результативности работы.

В МАДОУ «ДС № 26 г.Челябинска» разработаны методические рекомендации для педагогов по оформлению портфолио, организована работа по обмену опытом через показ открытых форм работы с детьми.

Большое внимание уделяется обобщению и распространению передового педагогического опыта работников детского сада, что отражается в публикациях педагогов.

Участие педагогов в редакционно-издательской деятельности

№ п/п	Наименование работы, ее вид	Выходные данные	Авторы
1	Культурно-просветительская программа по повышению педагогической компетентности родителей по формированию воспитания детей дошкольного возраста»	Свидетельство о публикации С № 114785 От 13.11.2019	Кораблева Л.Т.
2	Конспект тематического занятия совместно с родителями «День матери»	Свидетельство о публикации vz1218-107696 от 12.2018	Спиридович В.А.
	Конспект тематического занятия совместно с родителями «День народного единства»	Свидетельство о публикации №114131 от 24.11.2018	
3	Презентация опыта «Реализация принципа полифункциональности в разновозрастной группе ДОУ»	Свидетельство о публикации 1161670-016-015 от 24.02.2019	Кетлер Л.Н.

Также о высоком уровне профессионализма педагогов детского сада свидетельствуют результаты участия в конкурсах районного, городского, областного и федерального уровней.

Участие педагогов МАДОУ «ДС № 26 г.Челябинска» в конкурсных мероприятиях:

Год	Наименование конкурса	Результат
2017 2018	Открытый городской конкурс «Масленичная красавица»	Участие
2017 2018	Ежегодное участие в городской выставке плодов и цветов	Участие
2018	Фестиваль-конкурс «Кем быть» Номинация «Рисунок»	III место
2019	Безопасность в информационном обществе номинация «Методическая разработка»	II место
2019	Фестиваль-конкурс «Кем быть» Номинация «Лучшая сюжетно-ролевая игра»	II место
2019	Педагогический калейдоскоп-2019	Участие

Профессионализм педагогов подтверждает Грамота Комитета по делам образования города Челябинска в 2018 году.

В ДОУ создан благоприятный психологический микроклимат. Разработана система материального стимулирования педагогов на ведение инновационной деятельности, на участие в муниципальных конкурсах.

Резюме:

Кадровый состав образовательного учреждения позволяет качественно реализовывать образовательный процесс.

Отмечается достаточный квалификационный уровень педагогов, обеспечивает возможность современному педагогу быть не только профессионально компетентным и творчески активным, но и конкурентноспособным, умеющим достойно позиционировать себя среди коллег.

По данному разделу был реализован проект «Развитие кадровых условий реализации основной образовательной программы».

Целью проекта стало: Создание условий, обеспечивающих развитие кадрового потенциала дошкольного образовательного учреждения.

В ходе работы над проектом были реализованы следующие мероприятия:

- Создание творческой группы МАДОУ «ДС № 26 г.Челябинска»

- Проведение семинара «Разработка и реализация рабочих программ»
- Проведение консультаций для педагогов по подготовке аттестационных материалов.
- Тренинг для педагогов по развитию коммуникативных навыков и для поддержки корпоративной культуры ДООУ.
- Внедрение АИС «Персонифицированная программа повышения квалификации педагогов».
- Выступление педагогов на педагогических советах ДООУ и районных методических объединениях.
- Участие педагогов в конкурсах педагогического мастерства.

Результатами проекта стали:

- Прошли аттестацию на I квалификационную категорию 12 педагогов, на высшую квалификационную категорию 1 педагог.
- Создана система повышения профессиональной квалификации педагогов (за период 2016-2019 год курсы повышения квалификации прошли 29 педагогов).
- Каждый педагог ДООУ имеет «Персонифицированную программу повышения квалификации».
- Творческая группа создает и реализует проекты по улучшению развивающей предметно-пространственной среды МАДОУ «ДС № 26 г.Челябинска».
- Разработаны методические рекомендации для педагогов по оформлению «Педагогического портфолио».

Таким образом, работа с педагогами по повышению профессиональной компетентности обеспечивает стабильную работу педагогического коллектива, полноценное, всестороннее развитие и воспитание детей, эффективную реализацию ООП ДО, качественное освоение ими программного материала в соответствии с возрастными и индивидуальными особенностями.

ХАРАКТЕРИСТИКА ОБРАЗОВАТЕЛЬНОГО ПРОЦЕССА МАДОУ «ДС № 26 Г.ЧЕЛЯБИНСКА»

Образовательный процесс МАДОУ «ДС № 26 г. Челябинска» осуществляется с учетом базовых принципов:

- единства образовательного пространства, предполагающего участие ДООУ в функционировании единых образовательных систем района (города);

- гуманистической направленности, выраженной в признании индивидуальных особенностей ребенка и безусловном принятии его во всех проявлениях;

- развивающего обучения, опирающегося на «зону ближайшего развития» воспитанников и предполагающего применение форм и методов развития творческой мыслительной и практической деятельности;

- ориентации на личностные интересы, потребности, способности детей, предполагающей всесторонний учет уровня развития и способностей каждого ребенка, формирование на этой основе личных планов, программ обучения и воспитания с целью повышения познавательной мотивации и активности детей, развитие творческого потенциала личности;

- ориентации на успешность ребенка, при котором любое достижение воспитанника рассматривается как значимый для него результат;

- эффективности, активности и равенности социального партнерства, признание ценности совместной деятельности ДООУ и социальных партнеров, интеграции деятельности с преемственными учреждениями, обеспечивающейся системой договоров детского сада с учреждениями и службами разной ведомственной принадлежности;

- расширение спектра образовательных услуг, предполагающего вариативность реализуемых образовательных программ по дополнительному образованию;

- обратной связи, отслеживание (мониторинг) отдельных параметров в образовательной деятельности.

В МАДОУ «ДС № 26 г. Челябинска» используются современные формы организации обучения: занятия проводятся как по подгруппам, так и индивидуально, что позволяет воспитателям ориентировать образовательные задачи на уровень развития каждого ребенка.

Приоритет в работе с дошкольниками отдается игровым методам обучения, поддерживающим постоянный интерес к знаниям и стимулирующим познавательную активность детей. Тематические планы основных занятий скоординированы с учетом места, времени проведения занятий и режимных моментов.

Обеспечивается координация различных направлений педагогического процесса: проводится совместный анализ программ, технологий, проблемных ситуаций обучения и воспитания. Результативность работы по новым программам и технологиям отслеживается с помощью регулярной диагностики, проводимой по мере необходимости. Ее данные анализируются с целью выявления проблемных моментов в развитии детей. Промежуточная диагностика позволяет педагогу осуществить своевременную коррекцию не только детской деятельности, но и своей собственной, если в этом возникает необходимость. Методы диагностики:

беседы с детьми; наблюдения, игровые ситуации с проблемными вопросами; анализ продуктов детской деятельности и специальные педагогические пробы, организуемые педагогом.

Содержание образования в ДОО дифференцируется по следующим направлениям развития: социально-коммуникативного, познавательного, речевого, художественно-эстетического и физического развития личности детей и реализуется в различных формах организации образовательного процесса.

Дополнительные образовательные услуги определяются потребностями детей и запросами родителей. Общий охват детей дошкольного возраста дополнительным образованием в 2018-2019 учебном году составил 19 %.

Приоритетное направление развития	Название вида деятельности	Количество детей	Руководитель
Познавательное развитие	-	-	-
Речевое развитие	-	-	-
Физическое развитие	-	-	-
Художественно-эстетическое развитие	1.Изобразительная деятельность 2.Хореография	1.31 ребенок 2.62 ребенка	1.Мотылева Елена Сергеевна 2.Елисеева Анастасия Вячеславовна
Социально-коммуникативное развитие	-	-	-

Анализ степени удовлетворенности качеством образовательного процесса взрослых субъектов образовательного процесса показывает, что:

100 % родителей положительно оценивают качество предоставляемых образовательных и просветительских услуг;

0 % родителей отрицательно оценивают качество предоставляемых образовательных и просветительских услуг;

67 % родителей готовы получать дополнительные услуги в детском саду, 65 % из них готовы их оплачивать;

25 % сотрудников учреждения готовы оказывать дополнительные образовательные услуги, принимать участие в работе новых форм дошкольного образования.

Резюме:

Уровень квалификации педагогического персонала учреждения позволяет качественно спланировать и организовать образовательный процесс, и, в свою очередь, получить максимально возможные образовательные результаты.

Педагоги в своей работе в основном ориентируются на усредненные нормативы развития, характерные для того или иного возраста, не концентрируя внимание на индивидуальные особенности воспитанников.

Организованные формы работы с детьми занимают более 60 % от общего времени, выбор отдается групповым и индивидуальным формам работы. Педагоги

учреждения предпочитают традиционные формы работы с детьми, испытывают затруднения в ведении образовательной работы в условиях дифференциации и индивидуализации образования. Дифференцированной и индивидуальной работе с детьми отводится 30 % от времени пребывания ребенка в детском саду.

По данному разделу в 2016-2019 г. был реализован проект «Развитие психолого-педагогических условий реализации основной образовательной программы».

Основными целевыми установками являлись:

реализация основной образовательной программы, обеспечивающей равные стартовые возможности для всех детей раннего и дошкольного возраста;

создание оптимальных психолого-педагогических условий для успешной реализации основной образовательной программы;

Цель проекта: создание интегрированной модели развивающего образовательного пространства, обеспечивающего условия для успешного развития дошкольника при целенаправленном использовании развивающих технологий, в первую очередь игровых с учетом ведущей деятельности детей дошкольного возраста.

В ходе работы над проектом были реализованы следующие мероприятия:

- Внедрены развивающие технологии, направленные на формирование предпосылок учебной деятельности (Синквейн, ТРИЗ- технология, мнемотехника, технология «Ситуация»).
- Внедрена программа АИС «Мониторинг развития детей», с помощью данной программы проводится оценка индивидуального развития ребенка с учетом запросов родителей, индивидуальных особенностей и способностей детей.
- Развита система стимулирования и мотивирования педагогов.
- Доброжелательное партнерство, сотрудничество с семьями воспитанников.
- Создано развивающее игровое пространство, обеспечивающее разнообразие видов детской игровой. Познавательной и творческой деятельности с позиции возможностей формирования ключевых компетенций дошкольников.
- Интеграция содержания образовательных областей основной образовательной программы.
- Используются информационно-коммуникационные технологии (компьютер, фотоаппарат, принтер, сканер, проектор).
- Детский сад является пилотной площадкой по апробации программно-методического комплекса дошкольного образования «Мозаичный парк»

Так же в ходе работы над проектом было выявлено недостаточное использование современных образовательных технологий, обеспечивающих речевое развитие ребенка, затруднение у педагогов в реализации ОО «Речевое развитие». Недостаточно создано условий для партнерских отношений с семьями воспитанников, для этого необходимо продолжить работу над повышением компетентности педагогов в использовании эффективных форм взаимодействия с семьями воспитанников.

ХАРАКТЕРИСТИКА МАТЕРИАЛЬНО-ТЕХНИЧЕСКИХ УСЛОВИЙ

Здание МАДОУ «ДС 26 г. Челябинска» введено в эксплуатацию в 2015 году.

Общая площадь – 6757 кв.м

Минимальная условная площадь игровых комнат, приходящихся на 1 воспитанника младше 3 лет – 2,5 кв.м., приходящихся на воспитанника старше 3 лет – 1,8 кв.м.

Помещения и территория ДОУ соответствуют государственным санитарно-эпидемиологическим требованиям к устройству правилам и нормативам работы ДОУ - СанПиН 2.4.1.3049-13, нормам и правилам пожарной безопасности.

Созданная в МАДОУ «ДС 26 г. Челябинска» материально-техническая база включает:

- групповые помещения, в которых пространственная среда, мебель, игровое оборудование, средства обучения соответствуют возрасту детей и индивидуальным особенностям их развития;
- оборудованный медицинский и процедурный кабинеты;
- пищеблок, на 80% обеспечен современным технологическим оборудованием;
- методический кабинет подключен к сети Интернет;
- музыкальный и физкультурный залы, оборудованные необходимым количеством наглядного, дидактического, демонстрационного, спортивного и музыкального оборудования, которое обеспечивает всестороннее развитие воспитанников по образовательным областям;
- кабинет педагога-психолога;
- многофункциональная спортивная площадка;
- в каждой группе мини-музей.

МАДОУ «ДС 26 г. Челябинска» оборудовано автоматической пожарной сигнализацией, системой оповещения о пожаре, кнопкой экстренного вызова полиции;

В большинстве помещений сделан современный ремонт.

Информационно-методическая база насчитывает 7 компьютеров, 3 МФУ, 3 принтера, 2 ламинатора.

Информатизация образовательного процесса

Наименование показателя	Фактическое значение
Наличие в образовательном учреждении подключения к сети Internet, скорость к сети Internet, Кбит/сек	512 кбит/сек
Количество Internet – серверов	1
Наличие локальных сетей в ДОУ	1
Количество единиц вычислительной техники (компьютеров), используемых в образовательном процессе, в том числе: имеют доступ в интернет	7
Количество помещений, оборудованных мультимедиапроекторами	1

Количество групп, оснащенных мультимедийным оборудованием	0
Количество интерактивных комплексов с мобильными классами	0

В течение 2016-2018 гг. повышенное внимание уделялось вопросам безопасности, укрепления здоровья участников образовательного процесса, обновления и совершенствования материально - технической базы учреждения.

Одним из важных направлений данной работы было выполнение предписаний надзорных органов:

№ п/п	Заключения надзорных органов (дата, №)	Предписания надзорных органов	Основные действия по исполнению предписаний
	Заключение Министерства образования и науки Челябинской области о несоответствии ФЗ от 29.12.2012 года № 273-ФЗ «Об образовании в Российской Федерации»	1) пункта 1 статьи 28 в части противоречия локальных нормативных актов ОУ Уставу ОУ - п. 12 Положения об общем собрании работников противоречит п. 3.42 Устава ОУ; пункт 29 Положения о совете ОУ противоречит п. 3.53 Устава ОУ. 2) Пунктов 1,4 ст. 53 в части нарушения порядка оформления возникновения образовательных отношений при реализации дополнительных общеобразовательных общеразвивающих программ-договор об оказании платных образовательных услуг с родителями обучающейся заключен 09.10.2018, при этом, приказ ОУ №	1)Внесены изменения об Общем собрании работников, Положение о педагогическом Совете образовательного учреждения в соответствии с Уставом. 2)Платные образовательные услуги не оказываются

		<p>1 о зачислении в отношении этого обучающегося издан 01.09.2018 г.</p> <p>3) Пункта 1 статьи 46 части 46 о несоответствии педгогических работников ОУ требованиям законодательства РФ в сфере образования нарушена установленная периодичность повышения квалификации по профилю педагогической деятельности.</p>	<p>3)Пройти курсы повышения квалификации по профилю педагогической деятельности.</p>
--	--	---	--

Значимым направлением в деятельности администрации было поддержание в исправном состоянии конструкций зданий, инженерных сетей, энергоснабжением. Каждый год успешно и в срок проводится подготовка системы отопления к началу отопительного сезона, проводится ремонт и поверка приборов для теплоузла, средств защиты.

Большое внимание уделялось благоустройству территории ДОУ. Территория детского сада озеленена насаждениями по всему периметру. На территории учреждения имеются газоны, клумбы и огород, альпийская горка.

Перечень работ, выполненных в ДОУ по материально-техническому обеспечению в 2016 - 2018 гг.

2016 год:

1. Оформление стены на 2 этаже и центрального лестничного пролета в морском стиле.

2017 год.

1.Косметический ремонт 2 групповых помещений (на первом этаже: группы «Осьминожки», «Медузята»)

2.Косметический ремонт музыкального и физкультурного зала.

3. Создание уголка ПДД на 3 этаже.

4. Создание экологического центра.

2018 год.

1. Косметический ремонт потолка в коридоре на 3-ем этаже.

2.Косметический ремонт групповых помещений (на 2 этаже: «Синий кит», 3 этаж: группы «Подводная лодка», «Волна», «Алые паруса»)

3.Создание мини-музея «Русская изба».

4.Создание игровой комнаты.

5. Приобретение трансформируемой детской мебели во все группы.

Резюме:

В МАДОУ «ДС № 26 г.Челябинска» созданы необходимые материально-технические условия для реализации федерального образовательного стандарта дошкольного образования.

Созданные материально-технические и другие условия частично обеспечивают развитие образовательной инфраструктуры в соответствии с требованиями нормативной базы и основной образовательной программой дошкольного образования.

Работа по созданию развивающей предметно-пространственной среды направлена на обеспечение реализации образовательного потенциала пространства и территории МАДОУ «ДС № 26 г. Челябинска», а также материалов, оборудования и инвентаря для развития детей дошкольного возраста в соответствии с особенностями каждого возрастного этапа, охраны и укрепления их здоровья, учёта особенностей и коррекции недостатков их развития.

Выполнение требований к развивающей предметно-пространственной среде

№	Характеристики среды	Выполнение требований*	Комментарии**
1	Насыщенность среды:		
	- оснащение средствами обучения и воспитания (в том числе техническими), соответствующими материалами, в том числе расходными, игровым, спортивным, оздоровительным оборудованием, инвентарём в соответствии с ООПДО	Частично соответствует	<p>Территория детского сада хорошо благоустроена: разбиты цветники, газоны. На территории дошкольной организации расположены прогулочные участки, на которых имеется безопасное оборудование: песочницы для игр с песком, малые формы, веранды с теньевым навесом и боковыми ограждениями. На территории прогулочных участков имеются детские постройки. На территории детского сада расположена спортивная площадка покрытая резиновой крошкой для искусственных полей. На спортивной площадке расположена прыжковая яма, баскетбольное кольцо, лабиринт, щит для метания, многофункциональный комплекс. Спортивная площадка функционирует круглый год.</p> <p>В детском саду функционирует 16 групп, физкультурный зал, музыкальный зал. В спортивном зале имеется оборудования, пособия для проведения образовательной деятельности, общих мероприятий, индивидуальной работы с детьми, с целью их подготовки для участия в районных. Городских соревнованиях, спартакиадах. Во всех группах оборудованы физкультурные центры, содержащие все необходимые пособия: ленточки, платочки, мячи различных размеров, султанчики и многое другое для проведения утренних гимнастик, подвижных игр и образовательной деятельности по физическому развитию. Для проведения гимнастик после сна во всех группах есть дорожки здоровья, тренажеры для развития дыхания.</p> <p>В зависимости от сезона, имеется выносной материал для проведения образовательной деятельности по физическому развитию и организации двигательной активности на прогулке. В соответствии с возрастом детей в каждой группе есть дидактические, игровые наглядные материалы по формированию здорового образа жизни.</p>

		<p>В возрастных группах находятся методические материалы, картотеки для планирования и проведения работы с детьми и родителями по направлению «Физическое развитие». Пополняется банк данных по вопросам воспитания здорового ребенка в семье, что является хорошим подспорьем в привлечении родителей в процессе воспитания здоровых детей.</p> <p>В МАДОУ «ДС № 26 г. Челябинска» имеется медицинский блок. В него входят: кабинет инструктора по гигиеническому воспитанию, процедурный кабинет, изолятор.</p> <p>Оснащение медицинского кабинета и его полноценное функционирование является важным фактором сохранения и укрепления здоровья воспитанников. Площадь и оборудование медкабинета позволяет проводить плановую вакцинацию и медицинские осмотры. На стендах медицинского кабинета, инструктор по гигиеническому воспитанию размещает информацию для родителей по актуальным темам.</p> <p>Дошкольное учреждение оснащено мягким и жестким инвентарем. Необходимым медицинским и технологическим оборудованием для полноценного функционирования. Каждая группа оснащена всем необходимым для организации образовательного процесса, самостоятельной игровой деятельности детей и дневного сна. В группах созданы условия для двигательной активности.</p> <p>МАДОУ «ДС № 26 г. Челябинска» имеет свободный доступ к информационным системам, к сети Интернет (провайдер Интерсвязь.)Наличие компьютеров 7 из них 6 подключены к сети интернет, 3 МФУ, 3 принтера, 2 ламинатора, 1 комплект мультимедийного оборудования.</p> <p>Недостаточно технических средств для обучения детей.</p>
<p>- разнообразие материалов, оборудования и инвентаря (в здании и на участке) обеспечивает игровую, познавательную, исследовательскую и творческую активность всех воспитанников, экспериментирование с доступными детям материалами (в том числе с песком и водой)</p>	<p>Соответствует</p>	<p>В МАДОУ «ДС № 26 г.Челябинска» имеется оборудование для познавательно-исследовательской и экспериментальной деятельности детей (в группе: мини-лаборатория, на участке: цветники, огород), материал для разного вида конструирования, многоцелевой материал, предусматривающий возможность творческих решений, уголки по ПДД, экологические уголки, дидактические и развивающие игры, игры-головоломки, игры для развития логического мышления, подбор детских презентаций.</p>
<p>-организация образовательного пространства обеспечивают</p>	<p>Соответствует</p>	<p>Группы оснащены уголками по физическому саморазвитию и спортивным оборудованием: сенсорными дорожками, спортивными игрушками и пособиями для физического развития, проведения</p>

	двигательную активность, в том числе развитие крупной и мелкой моторики, участие в подвижных играх и соревнованиях		<p>физкультурных мероприятий, ПДД, основ здорового образа жизни.</p> <p>Оборудование для развития мелкой моторики (тактильные дорожки), координации движений, для релаксации; для крупной моторики: разнообразный строительный материал, модули.</p> <p>Имеются игрушки, пособия, атрибуты для развития двигательной активности воспитанников.</p>
	- обеспечивается эмоциональное благополучие детей во взаимодействии с предметно-пространственным окружением	Соответствует	<p>В групповых ячейках имеются дидактические игры и пособия для развития основных психических процессов, речевого развития, познавательных процессов, художественная литература для детей, таблицы, азбуки, энциклопедии, демонстрационные материалы и раздаточные на каждого ребенка (буквы, цифры, сигналы, счетный материал, пособия для измерения длины, ширины, высоты, объема и др.)</p>
	- организация образовательного пространства и разнообразие материалов, оборудования и инвентаря обеспечивают возможность самовыражения детей, самостоятельной исследовательской и продуктивной деятельности, творческих игр и т.д.	Соответствует	<p>Интерьер групп МАДОУ «ДС № 26 г.Челябинска» содержит театрализованные уголки, дидактические и развивающие игры, детские библиотеки, уголки музыкально-художественного творчества, зоны художественно-продуктивной деятельности, различные виды театров (настольные, кукольные, теневой, бибабо и др.), мини-музеи народного и декоративно-прикладного искусства, материалы для художественно-творческой продуктивной деятельности детей, альбомы с образцами предметов декоративно-прикладного искусства, иллюстративный материал, бросовый материал для продуктивной и исследовательской деятельности.</p>
2	Трансформируемость пространства:		
	- возможность изменений предметно-пространственной среды в зависимости от образовательной ситуации	Частично соответствует	<p>Недостаточная трансформируемость затрудняет изменения среды по ситуации, вынесение на первый план той или иной функции пространства в зависимости от возрастных и индивидуальных особенностей детей, задач основной образовательной программы учреждения.</p>
	- возможность изменений предметно-пространственной среды в зависимости от меняющихся интересов и возможностей детей	Соответствует	<p>создавая развивающую среду в учреждении, мы стремились к тому, что бы окружающая детей обстановка была уютной, комфортной, гармоничной и эстетичной, ведь красота формирует личность ребенка. Поэтому большое внимание мы уделили оформлению уголков в группах и кабинетах, предлагаемых ребенку демонстрационных пособий, раздаточного материала, игр и игрушек. Реализация принципа педагогической целесообразности помогла сделать дошкольное учреждение привлекательным для детей, побуждает их к самостоятельной активной творческой деятельности, вызывает у них чувство радости, создает положительный эмоциональный настрой, вызывает у детей желание поддерживать порядок в уголках и воспитывает бережное отношение к тому, что их</p>

окружает.

Современные возможности позволяют придерживаться в оформлении учреждения единого стиля. Приобретая мебель и игровое оборудование, стремимся к тому, что бы они гармонировали друг с другом, отдаем предпочтение теплым, пастельным оттенкам.

Предметно-развивающая среда групп создана с учетом доступности, открытости каждому воспитаннику. Детям обеспечен выбор и доступность различных предметов, материалов, игр в самостоятельной деятельности. Каждый ребенок может заниматься любимым делом.

Принцип интеграции образовательных областей позволяет использовать материалы и оборудование из области в ходе реализации задач другой области. Наполняемость предметно-развивающей среды обеспечивает разностороннее развитие детей, отвечает принципу целостности образовательного процесса, учитывает возрастные возможности и особенности воспитанников, основывается на комплексно-тематическом принципе построения образовательного процесса.

При создании предметной развивающей среды учитывалась гендерная специфика: обеспечили среду специфичным материалом для девочек и мальчиков. Так же опираясь н принцип интеграции образовательных областей, помещение групповых ячеек ДОУ разделены на несколько центров, в каждом из которых содержится достаточное количество материалов для исследования и игры.

Обстановка в группе создается таким образом, что бы предоставить ребенку возможность самостоятельно делать выбор.

Большое внимание уделяется самостоятельной деятельности ребенка, во время которой он может уединиться, заняться любимым делом или игрой.

Для уединения созданы эмоциональные уголки.

Игра-это ведущая деятельность ребенка, посредством которой он органично развивается, познает очень важный пласт человеческой культуры-взаимоотношение между взрослыми людьми в семье. Их профессиональной деятельности и т.д. В связи с этим весь игровой материал размещен так, что бы дети могли легко подбирать игрушки, комбинировать их « под замыслы».

Стабильные тематические зоны уступают место мобильному материалу - крупным универсальным маркерам пространства и полифункциональному материалу, которые легко перемещаются с места на место. В обслуживании игровых замыслов универсальные маркеры игровго пространства и полифункциональный материал приобретают наибольшее значение. Крупные и средние игрушки-персонажи как воображаемые партнеры ребенка

		<p>уходят на второй план, поскольку все большее место в детской деятельности занимает совместная игра с партнерами-сверстниками.</p> <p>Функция сюжетообразования принадлежит разнообразным мелким фигуркам-персонажам в сочетании с мелкими маркерами игрового пространства-макетами. В известном смысле мелкие фигурки-персонажи начинают выполнять функцию своеобразных предметов оперирования при развертывании детьми режиссерской игры. Для этого приобретены складные ширмы, настольные ширмы-для театральной деятельности, кукольный дом (макет, сборно-разборный, для мелких персонажей).</p> <p>Построение предметной среды -это внешние условия педагогического процесса, позволяющие организовывать самостоятельную деятельность ребенка, направленную на его саморазвитие под наблюдением взрослого. Важно, что предметная среда имеет характер открытой, незамкнутой системы, способной к изменению, корректировке, развитию. Иначе говоря, среда не только развивающая, но и развивающаяся.</p> <p>Практика подсказывает: полностью заменять предметную среду в группе сложно. Но все-таки при любых обстоятельствах предметный мир, окружающий ребенка, необходимо пополнять и обновлять. Только в этом случае среда способствует формированию познавательной, речевой, двигательной и творческой активности.</p>	
3	Полифункциональность материалов:		
	- возможность разнообразного использования различных составляющих предметной среды, например, детской мебели, матов, мягких модулей, ширм и т.д.	Соответствует	
	- наличие в ДОУ полифункциональных (не обладающих жёстко закреплённым способом употребления) предметов, в том числе природных материалов, пригодных для использования в разных видах детской активности (в том числе в качестве предметов-заместителей в детской игре)	Соответствует	<p>При организации предметно-развивающей пространственной среды учитываются индивидуальные и возрастные особенности развития, создаются ситуации выбора. Игровое оборудование яркое и привлекательное, периодически сменяется, для поддержания интереса у детей.</p> <p>В групповых ячейках используются маркеры игрового пространства, предметы из природного и бросового материала: гладкие камни, крупные семена, крышки, пластиковые бутылки и многое другое.</p> <p>Отмечается недостаток использования мягких модулей, ширм наряду с конструкторами,</p>

			<p>мозайками, физкультурным оборудованием (обручами, мячами, скакалками), предметами и играми, которые не несут в себе определенной смысловой информации.</p>
4	<p>Вариативность среды:</p>		
	<p>- наличие в ДОУ различных пространств для игры, конструирования, уединения и пр.</p>	<p>Соответствует</p>	<p>Организация предметно-развивающей среды МАДОУ «ДС № 26 г.Челябинска» выстраивается в группах в соответствии с принципами программы «От рождения до школы» под редакцией М.А.Васильевой, Н.Е.Верaksa и Т.С. Комаровой и «Концепции построения развивающей среды» В.А.Петровского, соответствующей личностно-ориентированной модели взаимодействия с дошкольниками.</p> <p>Отмечается недостаточное разграничение пространства групп. Зон для уединения.</p>
	<p>- наличие в ДОУ разнообразных материалов, игр, игрушек и оборудования, обеспечивающих свободный выбор детей</p>		<p>Среда групп разделена на несколько зон, оснащенных соответствующими материалами, которые служат стимулом к развитию, имеют высокие эстетические свойства, изготовлены из натуральных компонентов. В каждой из зон решаются задачи в рамках одного направления развития ребенка, а так же интегративные задачи. Например, в зоне «навыков практической жизни» ребенок учится пользоваться предметами быта, узнает их особенности и отличия, рассказывает об этом другим детям и взрослым, обсуждают возникающие проблемы. В групповых ячейках имеются материалы учитывающие интересы мальчиков и девочек, как в труде, так и в игре. Мальчикам нужны инструменты для работы с деревом, девочкам для работы с рукоделием. Для развития творческого замысла в игре для девочек в развивающей среде подобраны предметы женской одежды, украшения, кружевные накидки, банты, сумочки и т.д.; мальчиков-элементы военной формы, предметы обмундирования и вооружения рыцарей, русских богатырей, разнообразные технические игрушки. Имеется большое количество «подручных» материалов: веревок коробочек. Проволочек, колес, ленточек, которые творчески используются для решения различных игровых проблем. В группах старших дошкольников так же присутствуют различные материалы. Способствующие овладению чтением, математикой: печатные буквы, слова, таблицы, книги с крупным шрифтом, пособие с цифрами и буквами, ребусами, а так же материалами, отражающими школьную тему: картинки о жизни школьников, школьные принадлежности, фотографии школьников-старших братьев или сестер, атрибуты для игр в школу. Необходимыми в оборудовании старших дошкольников являются материалы, стимулирующие развитие широких социальных интересов и познавательной активности детей. Это</p>

		детские энциклопедии, иллюстрированные издания о животном и растительном мире планеты, о жизни людей разных стран, детские журналы, альбомы, проспекты.
- периодическая сменяемость игрового материала, появление новых предметов, стимулирующих игровую, двигательную, познавательную и исследовательскую активность детей	Соответствует	В качестве центров развития в группах созданы: -Центр ролевых игр, -Книжный уголок, -Зона для настольно-печатных игр, -Выставка детской продуктивной деятельности, -Центр природы (наблюдения за природой), Центр экспериментальной деятельности, -Спортивный уголок, -Уголок для игр со строительным материалом, -Уголок для мальчиков, -Уголок для девочек, -Уголки для разнообразных видов самостоятельной деятельности детей- продуктивной, музыкальной, чтения книг и т.д. Оснащение уголков меняется в соответствии с тематическим планированием образовательного процесса.
- разнообразие материалов, из которых изготовлены элементы среды (дерево, пластик, поролон, различные виды тканей и др.)	Соответствует	Среда в группах соответствует реализации индивидуального образовательного маршрута каждого воспитанника ДООУ. Наполняя среду педагоги помнят о том, что все предметы должны быть известны детям, соответствовать их индивидуальным, гендерным особенностям.
- разноуровневость элементов среды, обеспечивающих учет индивидуального развития каждого ребенка		У каждого ребенка есть выбор деятельности по интересам, возможности взаимодействовать со сверстниками или действовать индивидуально. В РППС включены так же предметы для совместной деятельности ребенка со взрослым(педагогом). Разнообразие исходных материалов обеспечивает высокий уровень сенсорного развития(дерево, металл, природный материал, пластик и т.д.) Материалы размещаются на низких стеллажах, ящиках с колесиками.
5 Доступность среды:		
- доступность для воспитанников, в том числе детей с ОВЗ и детей-инвалидов, всех помещений, где осуществляется образовательная деятельность	Частично соответствует	На территории ДООУ оборудованы пандусы для въезда в групповые помещения на 1 этаже, что обеспечивает возможность доступа детям-инвалидам. Но доступность помещений для детей с ОВЗ и детей-инвалидов на 2 и 3 этаже ограничена. Лестничные пролеты оснащены поручнями. Дошкольное учреждение не является специализированным образовательным учреждением, непосредственно предназначенным для организации обучения детей с ограниченными возможностями здоровья.
- свободный доступ детей, в том числе детей с ОВЗ, к играм, игрушкам, материалам, пособиям,	Соответствует	Предметно-развивающая среда организуется так, что бы каждый ребенок имел возможность свободно заниматься интересным для него делом. Размещения оборудования по центрам развития, позволяет объединяться по общим интересам. Насыщенность

обеспечивающим все основные виды детской активности		среды увлекает и способствует разностороннему развитию ребенка. Развивающая среда является основным средством формирования личности ребенка и является источником его знаний. Весь материал расположен на уровне ребенка, что обеспечивает полноценный доступ к нужным играм и материалам, в том числе и детям с ОВЗ. Трансформируемость мебели позволяет детям самостоятельно менять окружающую среду в зависимости от замысла (сюжета игры).
- исправность и сохранность материалов и оборудования		Все материалы и оборудование педагоги ежедневно осматривают на предмет неисправности, поломки.
- оптимальное количество игр, игрушек и пособий в соответствии с их назначением и количеством детей в группе	Соответствует	При выборе игр и игрушек в развивающей среде МАДОУ «ДС № 26 г.Челябинска» учитывалось: привлекательность игрушек для ребенка, формирование реального представление об окружающем мире, побуждение к игровой деятельности, эстетичность, гигиенические требования, качество материалов, Количество игр, игрушек соответствует перечню ООП.
6 Безопасность среды:		
- соответствие всех элементов среды требованиям по обеспечению надёжности и безопасности их использования, в т.ч. подтверждаемых сертификатами безопасности и качества		В дошкольном учреждении учитываются принципы оценки безопасности игровой продукции. 1.Физическая и экологическая безопасность (отсутствие запаха, острых краев, прочности деталей и окраски). 2.Психофизиологическая безопасность-соответствие возрасту, возможность манипуляций, парной работы рук. 3.Нравственно-духовная безопасность: отсутствие провоцирующих факторов для формирования негативных установок детского поведения. Все приобретаемые игры, игрушки, пособия имеют сертификаты соответствия
- соответствие всех элементов среды требованиям психолого-педагогической безопасности		Содержание материалов, оборудования их размещение, планировка в группах, цветовая гамма вызывает положительные эмоции, обеспечивают безопасность, защищенность и комфортность.

Резюме:

Созданная в МАДОУ «ДС № 26 г.Челябинска» развивающая предметно-пространственная среда направлена на формирование активности воспитанников, обеспечивает в достаточной степени обеспечивает развитие различных видов детской деятельности.

Развивающая среда ДОУ организована с учетом национально-культурных, климатических условий, в которых осуществляется образовательная деятельность, с учетом интересов детей и отвечает их возрастным особенностям.

По данному разделу в 2016-2019 г. был реализован проект «Формирование развивающей предметно-пространственной среды как условия реализации основной образовательной программы дошкольного образования».

Ведущими идеями проекта стали:

Главным направлением в работе дошкольного учреждения является реализация федерального государственного образовательного стандарта дошкольного образования.

Основными целевыми установками стали:

- реализация основной образовательной программы, обеспечивающей равные стартовые возможности для всех детей раннего и дошкольного возраста;
- формирование образовательной социокультурной среды, соответствующей возрастным, индивидуальным, психологическим и физиологическим особенностям детей;
- направленность развивающей предметно-пространственной среды на максимальную реализацию образовательного потенциала пространства ДООУ для развития детей дошкольного возраста в соответствии с особенностями каждого возрастного этапа, охраны и укрепления их здоровья, учёта особенностей и коррекции недостатков их развития.

Цель проекта: формирование развивающей предметно-пространственной среды, обеспечивающей максимальную реализацию образовательного потенциала пространства дошкольного образовательного учреждения, а также территории для прогулок, материалов, оборудования и инвентаря для развития детей дошкольного возраста, охраны и укрепления их здоровья, учёта особенностей и необходимой коррекции их развития через содержательную насыщенность, трансформируемость, полифункциональность, вариативность, доступность и безопасность среды.

В ходе работы над проектом были реализованы следующие мероприятия:

- Составлены паспорта групп и других помещений, где есть перечень средств обучения для каждой возрастной группы с учетом ФГОС ДО, реализуемой образовательной программы, уже имеющихся ресурсов и особенностей развития воспитанников.
- Составлены методические рекомендации по организации разных видов разной деятельности с использованием предлагаемых перечней в каждой возрастной группе.
- Группы ДООУ оснащены необходимым оборудованием, играми, пособиями, с использованием разных источников финансирования.
- В годовой план включены семинары, мастер-классы по повышению профессионального мастерства педагогов по вопросам создания развивающей предметно-пространственной среды.
- Осуществляется контроль в оценке уровня профессиональной компетентности педагогов с целью оказания помощи.
- Педагоги выступили на районном методическом объединении с темой: -«Реализация принципа полифункциональности в разновозрастной группе ДООУ

-«Организация трансформируемой предметно-развивающей среды группы детского сада»

- Ежегодное участие педагогов в конкурсах ДООУ, районного и городского уровня.
- Поиск дополнительных средств для создания развивающей предметно-пространственной среды.

Несмотря на все положительные моменты в ДОО остаются проблемы по формированию ППРС:

- недостаточная трансформируемость РПС;

- отсутствие мягких модулей;

- недостаточное использование ширм;

- недостаточное оснащение современными техническими средствами обучения: интерактивными компьютерными устройствами и мультимедийным оборудованием;

- недостаточный уровень компетентности педагогов как субъекта построения развивающей предметно-пространственной среды;

- недостаточная активность родителей в работе по созданию развивающей предметно-пространственной среды.

ХАРАКТЕРИСТИКА ФИНАНСОВО-ЭКОНОМИЧЕСКИХ УСЛОВИЙ

Реализация Программы развития ДОО обеспечивается финансированием:

а) из бюджетных средств, в том числе бюджета:

- федерального;
- субъекта РФ;
- муниципалитета

б) из внебюджетных источников, в том числе средства:

- организаций;
- населения;
- другие внебюджетные средства.

Источники внебюджетного финансирования:

- привлечение спонсорских средств, благотворительной помощи;
- развитие системы дополнительных образовательных услуг в рамках единых подходов к воспитанию и образованию с целью учёта всех интересов участников образовательного процесса и др.

- ведение маркетингово – финансовой деятельности.

Анализ финансово-экономического обеспечения ДОО

№ п/п	Показатели	ед. изм.	2016-2017 уч.г.	2017-2018 уч.г.	2018-2019 уч.г.
1.	Производственные показатели:	Тыс.руб.			

1.1.	Показатели исполнения бюджета по ДОУ (выполнение плана в тыс.руб. и %)	Тыс.руб.	45070,7	78778,1	54015,3
	1) бюджетные средства	Тыс.руб.	39049,8	41190,9	46222,0
	2) расходы на заработную плату и начисления	Тыс.руб.	19228,5 0	23119,8	24892,3
	3) расходы на питание детей, в том числе:	Тыс.руб.	5883,5	6800,3	8378,5
	- из бюджета	Тыс.руб.	1356,2	926,6	2697,2
	- за счет средств родителей	Тыс.руб.	4527,3	5873,7	5681,3
	- фактическая стоимость питания 1 дето/дня	Руб.	92,84	90,47	101,86
	- расходы на приобретение оборудования и инвентаря	Тыс.руб.	425,9	886,5	1059,3
	- хозяйственные расходы	Тыс.руб.	373,7	539,6	675,8
	- расходы на приобретение мягкого инвентаря	Тыс.руб.	186,9	110,2	505,3
	- расходы на капитальный ремонт	Тыс.руб.	-	-	-
	- родительская плата (собрано всего)	Тыс.руб.	4891,8	6388,5	6613,1
1.2.	Показатели экономической эффективности:				
1.2. 1.	Плановые и фактические показатели доходов из всех источников финансирования (из бюджета+род.плата+прочие источники)	Тыс.руб.	46172,8	50628,0	54956,1
1.2. 2.	Доходы из внебюджетных источников финансирования (без официально установленной родительской платы)	Тыс.руб.	114,6	936,1	578,0
1.2. 3.	Доля доходов из внебюджетных источников финансирования в общем объеме финансовых средств по дошкольной подсистеме	%	13	15	14
1.2. 4	Размер родительской платы	Руб.	1700	1900	1900
1.2. 5.	Число детей освобожденных от платы				

	- полностью (100%); - частично (50%)	Чел.	49 21	59 21	47 36
1.2. 6.	Местные льготы по родительской плате Количество детей, пользующихся местными льготами	Чел.	75	91	94
1.2. 7.	Количество детей, охваченных платными образовательными услугами	Чел.	460	477	490
1.2. 8.	Средняя стоимость содержания одного ребенка в месяц	Руб.	5034,19	7210,46	7414,08
1.2. 9.	Средняя стоимость содержания 1 кв.м площади зданий образовательных учреждений (коммунальные расходы)	Руб.	306,67	408,63	406,37
	...				
3.	Показатели развития материально-технической базы:				
3.1.	- Ремонт отдельных частей зданий:		-	-	-
	- цоколь;		-	-	-
	- подвал;		-	-	-
	- фасад;		-	-	-
	- кровля;		-	-	-
3.2.	Ремонт систем:				
	- теплоснабжения;		-	-	-
	- водоснабжения;		-	-	-
	- канализации;		-	-	-
	- вентиляции;		-	-	-
3.3.	Замена:				
	- технологического оборудования;		-	-	-
	- учебного оборудования;		-	-	-
	- игрового оборудования;		-	-	-
	- медицинского оборудования;		-	-	-

	- мебели;		-	-	-
4.	Прочие показатели:				
	- реализация целевых программ (компенсация части родительской платы; организация питания м/обесп. и др.	Тыс.руб.	1081,2	1317,8	1526,7

Система показателей разрабатывается с учетом имеющейся информации и в зависимости от того, ответы на какие вопросы необходимо получить. При этом:

число показателей имеет границы, т.к. лишняя информация помешает создать объективную картину происходящего;

используются показатели, «ориентированные на действия», поскольку показатели ознакомительного характера не дают возможности повысить эффективность работы учреждения;

набор показателей регулярно корректируется, поскольку реформирование системы образования продолжается.

Анализ финансово-экономического обеспечения показал:

- поступление финансовых средств из государственного (муниципального) бюджета увеличилось на 12,2 %;

- поступление финансовых средств из внебюджетных источников увеличилось на 3,5 %;

- финансирование расходов на организацию питания увеличилось за счёт бюджетных ассигнований/внебюджетных средств на 23%;

- стоимость питания в день увеличилась (снизилась) за счёт увеличения расходов и составила 11,39 руб.

- размеры расходования финансовых средств на оплату труда работников ДОУ увеличились на 7,66 %;

- размеры расходования финансовых средств на развитие материально-технической базы ДОУ увеличились на 10,2 %;

- размеры расходования финансовых средств на обслуживание здания и территория ДОУ увеличились на 10,2 %;

- средняя стоимость содержания 1 кв.м площади зданий образовательных учреждений за три года увеличилась на 99,7 , экономия/перерасход по коммунальным услугам (теплоэнергии, эл.энергии, водоснабжению и водоотведению) составил 788,9 тыс.руб.

Резюме:

Уровень руководства финансово-экономической деятельностью учреждения позволяет эффективно расходовать средства в соответствии с планом и целями деятельности ДОУ.

Точное знание состояния управляемого объекта, полный контроль, как входящих финансовых потоков, так и производимых расходов ДОУ позволяет:

- прогнозировать и выявлять резервы улучшения финансового состояния учреждения,

- успешно решать вопросы оптимизации и снижения расходования финансовых средств на оплату труда работников ДООУ, обслуживания здания и территории, развития материально-технической базы и др., разрабатывать мероприятия по их реализации;

- успешно осуществить переход к новым экономическим отношениям в сфере образования.

Использование возможностей рыночных механизмов обеспечивает увеличение поступления финансовых средств из внебюджетных источников.

2. Ключевым показателем, характеризующим деятельность МАДОУ «ДС № 26 г.Челябинска», является муниципальный заказ на реализацию образовательной программы дошкольного образования, подлежащего бюджетному обеспечению, и определяемого социальными нормативами, выраженными как в натуральном, так и в денежном исчислении. В соответствии с Бюджетным Кодексом РФ государственное или муниципальное задание – документ, устанавливающий требования к качеству и содержанию, оказываемых услуг.

Эффективность затрат на оказание образовательной услуги определяется системой показателей, формируемых в соответствии с основными видами деятельности, предусмотренными учредительными документами ДООУ, учитывающими требования законодательных и нормативных правовых актов, регламентирующих деятельность в сфере образования.

Отчёт по показателям качества по муниципальному заданию

Период	Коэффициент посещаемости (Дф/Др*100) Дф-факт.дни функционирования Др- дни работы		Среднее число дней, пропущенных одним ребёнком по болезни Кпр по болезни/Ср.сп		Укомплектованность кадрами согласно штатному расписанию (Уф/Упл*100) Уф-укомпл.фактическая Уп-плановая		Выполнение натуральных норм питания (Вф/Вп*100) Факт.выполн. /плановое		Удовлетворённость родителей качеством образовательных услуг К род. с полож.оценкой /общее кол.род.	
	план	факт	план	факт	план	факт	план	факт	план	факт
2016-2017уч.г.	70%	68%	15	17	100%	100%	100%	92%	85%	85%
2017-2018уч.г.	70%	68%	17	17	100%	100%	100%	94%	89%	95%
2018-2019уч.г.	70 %	72%	17	17	100%	100%	100%	96%	95%	95%
Итого	70%	70%			100%	100%	100%	94%	90%	90%

Анализ качества выполнения муниципального задания показал:

- коэффициент посещаемости на 2%;
- среднее число дней, пропущенных одним ребёнком по болезни составило на 2017-2019 уч.г. 17 дней.

- укомплектованность кадрами согласно штатному расписанию характеризует достаточную обеспеченность работниками по итогам 2018 - 2019 уч.г.

- выполнение натуральных норм питания по сравнению с данными 2017-2018, 2018-2019 уч. г. стабильно и равномерно, характеризуется высокими показателями и составляет 94%

- отмечается положительная динамика в обеспечении равномерного подхода к обеспечению рационального, сбалансированного питания детей;

- степень удовлетворённости родителей качеством образовательных услуг увеличилась на 10%

% освоения субсидии на выполнение муниципального задания составил 100%.

Резюме:

Деятельность МАДОУ «ДС № 26 г.Челябинска» по выполнению муниципального задания (оказание услуги по обеспечению организации предоставления общедоступного и бесплатного дошкольного образования по основным образовательным программам, а также создание условий для осуществления присмотра и ухода за детьми, содержания детей) осуществляется в соответствии с федеральным государственным образовательным стандартом дошкольного образования.

Тенденции к повышению коэффициента посещаемости за три года объясняются увеличением количества детей в МАДОУ «ДС № 26 г.Челябинска»

Увеличению количества дней, пропущенных одним ребёнком по болезни, способствовали сложные социально-экономические условия в семьях воспитанников, боязнь некоторых родителей закалывающих процедур не знания о профилактических мероприятиях, а так же приход в детский сад ослабленных детей с рождения.

Устранение дефицита кадров в МАДОУ «ДС № 26 г.Челябинска» связано с активной кадровой политикой.

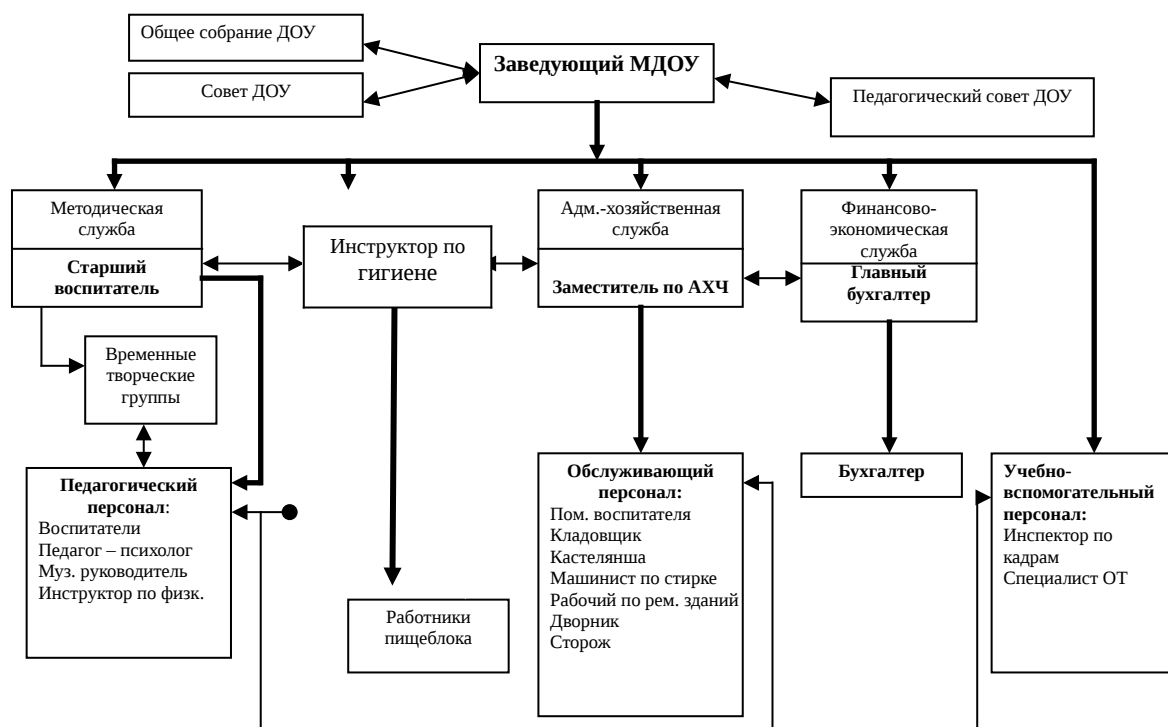
Контроль, за соблюдением СанПиН, выполнением натуральных норм питания, принятие адекватных мер по устранению недостатков, способствует качественной организации питания.

При организации работы с родителями приоритетными являются традиционные формы работы. Информированность родителей о содержании образовательной деятельности, управленческой политике обеспечивается следующими способами:

- ведение сайта ДОУ;
- информационные буклеты;
- информационные стенды;
- стенгазеты;
- родительские собрания(круглые столы).

Анализ результатов выполнения муниципального заказа за три года позволяет наметить целевые ориентиры развития МАДОУ «ДС № 26 г. Челябинска» на ближайшую перспективу.

СТРУКТУРА УПРАВЛЕНИЯ МАДОУ «ДС № 26 г.Челябинска»



SWOT- АНАЛИЗ ОЦЕНКИ УРОВНЯ РАЗВИТИЯ И ГОТОВНОСТИ К РЕАЛИЗАЦИИ ФЕДЕРАЛЬНОГО ГОСУДАРСТВЕННОГО ОБРАЗОВАТЕЛЬНОГО СТАНДАРТА ДОШКОЛЬНОГО ОБРАЗОВАНИЯ

Факторы развития образовательного учреждения	Сильная сторона фактора	Слабая сторона фактора
<p>I. Образовательные программы, реализуемые в учреждении</p>	<p>Нацеленность на достижение высокого уровня образования</p> <p>Обучение строится с учетом психологических особенностей и возможностей детей</p> <p>Обучение строится на основе дифференциации, позволяющей учитывать индивидуальный темп продвижения детей, корректировать возникающие трудности, обеспечивать поддержку их способностей</p> <p>Организация учебной деятельности не допускает переутомления (физкультминутки, динамические паузы)</p>	<p>Некоторые дети испытывают затруднения в освоении образовательной программы ДОУ. В дальнейшем у них сужаются возможности быть успешными в учебной деятельности</p> <p>Дети испытывают трудности при выполнении заданий, в том числе тестовых, требующих нестандартных ответов и решений, высказывания собственной точки зрения, в оценке собственных работ: не умеют находить ошибки и устанавливать причинно-следственные связи</p>
<p>II. Результативность работы ДОУ</p>	<p>Все выпускники успешно обучаются в школе</p>	<p>Недостаточное участие в творческих конкурсах, интеллектуальных и спортивных соревнованиях различного уровня</p>
<p>III. Инновационный потенциал</p>	<p>Наличие педагогов, способных транслировать опыт</p> <p>Образовательный процесс организован на основе интеграции здоровьесберегающих технологий</p> <p>В основе организации образовательной работы лежит проектная</p>	<p>Недостаточное количество педагогов, желающих участвовать в конкурсах педагогического мастерства</p> <p>Сравнительно небольшая группа педагогов применяет интерактивные технологии</p>

		деятельность	
IV. обеспечение контингент воспитанников	Кадровое и	Профессиональный уровень выше среднего Педагоги и дети комфортно ощущают себя в детском саду, любят его и отмечают хороший психологический климат (по результатам мониторинга)	Нестабильность педагогического состава
V. хозяйственная самостоятельность Внебюджетная деятельность.	Финансово-	Возможность ведения дополнительных платных услуг	Недостаточное развитие системы дополнительных образовательных услуг на базе ДООУ, учитывающих потребности детей и родителей
VI. техническая база учреждения и условия образовательного процесса	Материально-	Помещения ДООУ соответствуют требованиям СанПиН и безопасности	Недостаточная оснащенность интерактивным оборудованием. Недостаточная спортивная база
VII. взаимодействие с учреждениями системы образования, службами района и социальными партнерами	Сетевое	На договорной основе ДООУ сотрудничает с учреждениями дополнительного образования, службами района	Отсутствие системности в сетевом взаимодействии с учреждениями дополнительного образования, спорта и молодежной политики
VIII. положение учреждения в городской системе образования	Рейтинговое	МАДОУ «ДС № 26 г. Челябинска» обеспечивает условия для психологического комфорта и безопасности ребёнка, для удовлетворения его потребностей с помощью социальных, правовых, психологических, медицинских, педагогических механизмов предупреждения социального дисбаланса. Дети могут получить качественное и доступное образование	Недостаточное количество участников и призеров конкурсов

	Педагоги имеют возможность реализовать себя в разнообразных инновационных профессиональных практиках, программах дополнительного образования	
IX. Сформированность информационного пространства учреждения	Наличие сайта	Недостаточное количество компьютеров и копировальной техники.

Таким образом, всесторонний анализ образовательной системы МАДОУ «ДС № 26 г. Челябинска» позволил выявить ее сильные и слабые стороны.

К сильным сторонам можно отнести:

- сбалансированность интересов всех участников образовательного процесса;
- организация научно-методического сопровождения реализации преобразований;
- наличие эффективной системы управления;
- постоянное расширение внешних связей, развитие сотрудничества;
- изучение и использование позитивного опыта других ДОУ, создание банка инноваций.
- работа педагогического коллектива, ориентированного на инновации в образовании;
- достаточный опыт организации проектной деятельности воспитанников;
- большой опыт позитивного взаимодействия с родителями по социально-педагогическому просвещению с целью повышения воспитательного потенциала семьи, а также восстановлению социальной активности семьи в условиях разбалансированности социальных отношений;
- позитивный опыт в развитии информационно-технологических составляющих в образовательной деятельности;
- позитивный опыт организации воспитательной работы в ДОУ;

К слабым сторонам относятся:

- преобладание традиционного опыта организации образовательного процесса, что мешает качественной реализации ФГОС.
- педагоги продолжают испытывают затруднения во взаимодействии с родителями(законными представителями).
- невозможность полного удовлетворения образовательных потребностей в системе дополнительного образования в ДОУ, необходимость расширения

спектра услуг в системе дополнительного образования, позволяющего реализовать свой потенциал в познавательной, творческой, организационной, поисковой, проектной и иных видах деятельности.

- недостаточное применение новых форм инновационной работы, что сдерживает развитие системы непрерывного педагогического образования (разработка индивидуальных технологических подходов к достижению планируемых результатов).
- недостаточная развитость сетевых форм взаимодействия с учреждениями дополнительного образования и спорта.
- недостаточное оснащение современными техническими средствами обучения, интерактивными компьютерными устройствами и мультимедийным оборудованием
- недостаточное оснащение развивающей предметно-пространственной среды территории детского сада
- не достаточно сформирована система управления образовательным учреждением
- недостаточный уровень профессиональной компетентности педагогов как субъекта построения развивающей предметно-пространственной среды

Таким образом, сильные и слабые стороны образовательной системы МАДОУ «ДС № 26 г. Челябинска» позволяют говорить о необходимости перехода образовательного учреждения в режим развития.

Оценка стартовых условий показывает, что в МАДОУ «ДС № 26 г. Челябинска» имеются практически все условия перехода в режим развития:

- Наличие развитой материально-технической базы и высококвалифицированных кадров;
- Сбалансированность интереса всех участников образовательного процесса;
- Готовность администрации, родителей и педагогов к внедрению инноваций;
- Наличие эффективной системы управления;
- Изучение положительного опыта других ДОУ, создание банка инноваций.

ОЖИДАЕМЫЕ РЕЗУЛЬТАТЫ, КОНТРОЛЬ И ОЦЕНКА ВЫПОЛНЕНИЯ ПРОГРАММЫ РАЗВИТИЯ

Критерий	Показатели (индикаторы)
Критерий эффективности образовательного процесса	<ul style="list-style-type: none"> - реализация в МАДОУ «ДС № 26 г.Челябинска» ФГОС дошкольного образования - наличие системы оценки качества дошкольного образования (показатели мониторинга); - число воспитанников, участвующих в педагогических событиях муниципального, регионального и федерального уровня; - число выпускников МАДОУ «ДС № 26 г.Челябинска», успешно усваивающих образовательную программу школы; их социализированность в условиях школы (ежегодно, по итогам 1 полугодия); - доля воспитанников, занятых в системе дополнительного образования; - число семей, охваченных системой специальной помощи детям раннего возраста, и их удовлетворённость.
Критерий здоровья	<ul style="list-style-type: none"> - соответствие показателей здоровья среднему уровню по городу, уровень физического развития детей и показатели здоровья педагогов и др. - снижение уровня заболеваемости в среднем на (3-4) процента.
Критерий социальной оценки деятельности ДОУ	<ul style="list-style-type: none"> - удовлетворенность родителей качеством образовательных услуг (социологический опрос) - количество публикаций о ДОУ -отсутствие обоснованных жалоб родителей (законных представителей) детей на качество образовательных услуг.
Критерий материально-технической, нормативной и программно-методической оснащённости образовательного процесса	<ul style="list-style-type: none"> - динамика финансирования, использование финансирования с привлечением внебюджетных средств - нормативно-правовая обеспеченность образовательного процесса, обеспеченность учебно-методической литературой, медиатека, уровень материально-технической оснащённости.
Критерий организованности и	<ul style="list-style-type: none"> - наличие нормативно-правовых

эффективности инновационных процессов	документов по организации инновационных процессов в МАДОУ «ДС № 26 г. Челябинска», наличие и качество системы диагностики инноваций, меры стимулирования поисковой инновационной деятельности и др.
Критерий создания условий для деятельности педагогов	- эмоционально-психологический климат в педагогическом коллективе, участие педагогов в профессиональных конкурсах, число педагогов-экспериментаторов и др.
Критерий эффективности деятельности управления	- оптимальность организационной структуры управления МАДОУ «ДС № 26 г. Челябинска», четкость распределения функциональных обязанностей, анализ эффективности принятых и выполненных решений и др.

Модель будущего детского сада (как желаемый результат)

Модель нового модернизированного дошкольного образовательного учреждения должна представлять собой детский сад, имеющий опыт работы по развитию физических и психических функций организма, воспитанию детей с 2-х месяцев (при наличии условий), их социализации и самореализации.

Перспектива новой модели организации предполагает:

- эффективную реализацию основной образовательной программы, обеспечивающую условия для развития способностей ребенка, приобщение его к основам здорового образа жизни, формирование базовых качеств социально ориентированной личности, обогащенное физическое, познавательное, социальное, эстетическое и речевое развитие;

- обеспечение преемственности дошкольного образования и начальной ступени школьного образования, преемственности дошкольного, дополнительного и семейного образования, интеграции всех служб детского сада в вопросах развития детей;

- лично-ориентированную систему образования и коррекционной помощи, характеризующуюся мобильностью, гибкостью, вариативностью, индивидуализированностью подходов;

- расширение участия коллектива, родительского актива и представителей социума в выработке, принятии и реализации правовых и управленческих решений относительно деятельности учреждения;

- обновленную нормативно-правовую, финансово-экономическую, материально-техническую и кадровую базы для обеспечения широкого развития новых форм дошкольного образования;

- четкое распределение и согласование компетенций и полномочий, функций и ответственности всех субъектов образовательного процесса;

- усиление роли комплексного психолого-медико-педагогического сопровождения всех субъектов образовательного процесса;
- принципиально новую развивающую предметно-пространственную среду, в которой бы сами предметы, материалы, игрушки и пособия содержали бы элементы обучения и развития, возможность самостоятельного поведения;
- высокую конкурентоспособность образовательного учреждения путем включения в педагогический процесс новых форм дошкольного образования, а также расширения сферы образовательных услуг, предоставляемых воспитанникам и неорганизованным детям населения.

Прогнозируемое состояние кадрового обеспечения

Качество образовательного процесса детского сада во многом определяется профессионализмом педагогов, знанием ими современной нормативно-правовой базы дошкольного образования, владением современными технологиями работы с детьми.

Определяющим при формировании кадровой политики дошкольной образовательной организации является профессиональный стандарт педагога, который отражает структуру его профессиональной деятельности: обучение, воспитание и развитие ребенка.

Принимая во внимание стратегию современного образования, учитывая приоритетные цели и задачи деятельности детского сада, можно определить следующую модель педагога:

Реализация обобщенных трудовых функций: «Педагогическая деятельность по проектированию и реализации образовательного процесса в образовательных организациях дошкольного образования» и «Педагогическая деятельность по проектированию и реализации основных образовательных программ дошкольного образования» обеспечивается сформированностью у педагога следующих действий, умений и знаний:

1. Общепедагогическая функция «Обучение»

Трудовые действия:

- разработка и реализация рабочих программ образовательных областей в рамках основной образовательной программы;
- осуществление профессиональной деятельности в соответствии с требованиями федерального государственного образовательного стандарта дошкольного образования;
- участие в разработке и реализации программы развития образовательной организации в целях создания безопасной и комфортной образовательной среды;
- планирование и проведение разных форм непосредственно образовательной деятельности с детьми;
- систематический анализ эффективности непосредственно образовательной деятельности и подходов к обучению;
- организация, осуществление контроля и оценки достижений, текущих и итоговых результатов освоения основной образовательной программы воспитанниками;
- формирование мотивации к обучению.

Необходимые умения:

- владеть разнообразными формами и методами обучения;
- разрабатывать (осваивать) и применять современные психолого-педагогические технологии, основанные на знании законов развития личности и поведения;
- использовать и апробировать специальные подходы к обучению в целях включения в образовательный процесс всех воспитанников, в том числе с особыми потребностями в образовании;
- владеть ИКТ-компетентностями (общепользовательская ИКТ-компетентность, общепедагогическая ИКТ-компетентность, предметно-педагогическая ИКТ-компетентность);
- организовывать различные виды детской деятельности: игровую, учебно-исследовательскую, художественно-продуктивную, культурно-досуговую с учетом возможностей образовательной организации, места жительства и историко-культурного своеобразия региона.

Необходимые знания:

- история, теория, закономерности и принципы построения и функционирования образовательных систем, роль и место образования в жизни личности и общества;
- основные закономерности возрастного развития, стадии и кризисы развития, социализация личности, индикаторы индивидуальных особенностей траекторий жизни, их возможные девиации, а также основы их психодиагностики;
- основы психодидактики, поликультурного образования, закономерностей поведения в социальных сетях;
- пути достижения образовательных результатов и способы их оценки;
- основные принципы деятельностного подхода, виды и приемы современных педагогических технологий;
- приоритетные направления развития образовательной системы Российской Федерации, законов и иных нормативных правовых актов, регламентирующих образовательную деятельность в Российской Федерации, нормативных документов по вопросам обучения и воспитания детей и молодежи, федеральных государственных образовательных стандартов дошкольного, начального общего, основного общего, среднего общего образования, законодательства о правах ребенка, трудового законодательства;
- нормативные документы по вопросам обучения и воспитания детей и молодежи;
- Конвенция о правах ребенка;
- Трудовое законодательство.

2. Общепедагогическая функция «Воспитательная деятельность»

Трудовые действия:

- регулирование поведения воспитанников для обеспечения безопасной образовательной среды;
- реализация современных форм и методов воспитательной работы;
- постановка воспитательных целей, способствующих развитию воспитанников, независимо от их способностей и характера;
- проектирование и реализация воспитательных программ;

- реализация воспитательных возможностей различных видов деятельности ребенка (игровой, трудовой, спортивной, художественной и т. д.);
- проектирование ситуаций и событий, развивающих эмоционально-ценностную сферу ребенка (культуру переживаний и ценностные ориентации ребенка);
- развитие у воспитанников познавательной активности, самостоятельности, инициативы, творческих способностей, формирование гражданской позиции, способности к труду и жизни в условиях современного мира, формирование культуры здорового и безопасного образа жизни;
- формирование толерантности и навыков поведения в изменяющейся поликультурной среде;
- использование конструктивных воспитательных усилий родителей воспитанников, оказание помощи семье в решении вопросов воспитания ребенка.

Необходимые умения:

- строить воспитательную деятельность с учетом культурных различий детей, половозрастных и индивидуальных особенностей;
- общаться с детьми, признавать их достоинство, понимая и принимая их;
- анализировать реальное состояние дел в группе, поддерживать в детском коллективе деловую, дружелюбную атмосферу;
- защищать достоинство и интересы воспитанников, помогать детям, оказавшимся в конфликтной ситуации и/или неблагоприятных условиях;
- сотрудничать с другими педагогическими работниками и другими специалистами в решении воспитательных задач.

Необходимые знания:

- основы законодательства о правах ребенка, законы в сфере образования и федеральный государственный образовательный стандарт дошкольного образования;
- основы психодидактики, поликультурного образования, закономерностей поведения в социальных сетях;
- основы методики воспитательной работы, основные принципы деятельностного подхода, виды и приемы современных педагогических технологий.

3. Общепедагогическая функция «Развивающая деятельность»

Трудовые действия:

- выявление в ходе наблюдения поведенческих и личностных проблем воспитанников, связанных с особенностями их развития;
- применение инструментария и методов диагностики и оценки показателей уровня и динамики развития ребенка;
- взаимодействие с другими специалистами в рамках психолого-медико-педагогического консилиума;
- разработка (совместно с другими специалистами) и реализация совместно с родителями (законными представителями) программ индивидуального развития ребенка;

- освоение и адекватное применение специальных технологий и методов, позволяющих проводить коррекционно-развивающую работу;

- формирование системы регуляции поведения и деятельности воспитанников.

Необходимые умения:

- владеть профессиональной установкой на оказание помощи любому ребенку вне зависимости от его реальных возможностей, особенностей в поведении, состояния психического и физического здоровья;

- составить (совместно с психологом и другими специалистами) психолого-педагогическую характеристику (портрет) личности воспитанника;

- разрабатывать и реализовывать индивидуальные образовательные маршруты с учетом личностных и возрастных особенностей воспитанников;

- формировать детско-взрослые сообщества.

Необходимые знания:

- педагогические закономерности организации образовательного процесса;

- законы развития личности и проявления личностных свойств, психологические законы периодизации и кризисов развития;

- закономерности формирования детско-взрослых сообществ, их социально-психологических особенности и закономерности развития;

- основные закономерности семейных отношений, позволяющие эффективно работать с родительской общественностью.

4. Общепедагогическая функция «Педагогическая деятельность по реализации программ дошкольного образования»

Трудовые действия:

- участие в разработке основной образовательной программы образовательной организации в соответствии с федеральным государственным образовательным стандартом дошкольного образования;

- участие в создании безопасной и психологически комфортной образовательной среды образовательной организации через обеспечение безопасности жизни детей, поддержание эмоционального благополучия ребенка в период пребывания в образовательной организации;

- планирование и реализация образовательной работы в группе детей раннего и/или дошкольного возраста в соответствии с федеральным государственным образовательным стандартом и основными образовательными программами;

- организация и проведение педагогического мониторинга освоения детьми образовательной программы и анализ образовательной работы в группе детей раннего и/или дошкольного возраста;

- участие в планировании и корректировке образовательных задач (совместно с психологом и другими специалистами) по результатам мониторинга с учетом индивидуальных особенностей развития каждого ребенка раннего и/или дошкольного возраста;

- реализация педагогических рекомендаций специалистов (психолога, логопеда, дефектолога и др.) в работе с детьми, испытывающими трудности в освоении программы, а также с детьми с особыми образовательными потребностями;

- развитие профессионально значимых компетенций, необходимых для решения образовательных задач развития детей раннего и дошкольного возраста с учетом особенностей возрастных и индивидуальных особенностей их развития;

- формирование психологической готовности к школьному обучению;
- создание позитивного психологического климата в группе и условий для доброжелательных отношений между детьми, в том числе принадлежащими к разным национально-культурным, религиозным общностям и социальным слоям, а также с различными (в том числе ограниченными) возможностями здоровья;
- организация видов деятельности, осуществляемых в раннем и дошкольном возрасте: предметной, познавательно-исследовательской, игры (ролевой, режиссерской, с правилом), продуктивной; конструирования, создания широких возможностей для развития свободной игры детей, в том числе обеспечение игрового времени и пространства;
- организация конструктивного взаимодействия детей в разных видах деятельности, создание условий для свободного выбора детьми деятельности, участников совместной деятельности, материалов;
- активное использование недирективной помощи и поддержка детской инициативы и самостоятельности в разных видах деятельности;
- организация образовательного процесса на основе непосредственного общения с каждым ребенком с учетом его особых образовательных потребностей.

Необходимые умения:

- организовывать виды деятельности, осуществляемые в раннем и дошкольном возрасте: предметная, познавательно-исследовательская, игра (ролевая, режиссерская, с правилом), продуктивная; конструирование, создания широких возможностей для развития свободной игры детей, в том числе обеспечения игрового времени и пространства;
- применять методы физического, познавательного и личностного развития детей раннего и дошкольного возраста в соответствии с образовательной программой организации;
- использовать методы и средства анализа психолого-педагогического мониторинга, позволяющие оценить результаты освоения детьми образовательных программ, степень сформированности у них качеств, необходимых для дальнейшего обучения и развития на следующих уровнях обучения;
- владеть всеми видами развивающих деятельности дошкольника (игровой, продуктивной, познавательно-исследовательской);
- выстраивать партнерское взаимодействие с родителями (законными представителями) детей раннего и дошкольного возраста для решения образовательных задач, использовать методы и средства для их психолого-педагогического просвещения;
- владеть ИКТ-компетентностями, необходимыми и достаточными для планирования, реализации и оценки образовательной работы с детьми раннего и дошкольного возраста.

Необходимые знания:

- специфика дошкольного образования и особенностей организации работы с детьми раннего и дошкольного возраста;
- основные психологические подходы: культурно-исторический, деятельностный и личностный; основы дошкольной педагогики, включая классические системы дошкольного воспитания;
- общие закономерности развития ребенка в раннем и дошкольном возрасте;

- особенности становления и развития детских деятельностей в раннем и дошкольном возрасте;
- основы теории физического, познавательного и личностного развития детей раннего и дошкольного возраста.
- современные тенденции развития дошкольного образования.

ПРОЕКТ: «УПРАВЛЕНИЕ ДОШКОЛЬНЫМ ОБРАЗОВАТЕЛЬНЫМ УЧРЕЖДЕНИЕМ НА ОСНОВЕ АНАЛИЗА»

Ведущие идеи:

Дошкольное образовательное учреждение является динамичной системой, жизнедеятельность которой постоянно регулируется и координируется руководителем учреждения. Объектами управленческой деятельности выступают образовательный процесс в целом и процессы, протекающие в нем, взаимоотношения субъектов образования, взаимодействие различных подразделений.

Организация выступает основной функцией управления и несет в себе «заряд» преобразований учреждения. Она обладает силой воздействия на все подсистемы, на внутренние и внешние связи. Деятельность руководителя учреждения можно распределить по направлениям:

воспитательная деятельность направлена на объединение педагогического коллектива на решение стратегической цели и формирование у сотрудников ценностных ориентаций, позиций и духовного и профессионального роста;

организационная деятельность предполагает объединение взаимодействий различных подразделений внутри учреждения и внешними образовательными и внеобразовательными учреждениями;

инструктивно-методическая деятельность предполагает создание условий для поиска сотрудниками эффективных форм и методов организации образовательного процесса, его оптимизации и совершенствования;

административно-распорядительная деятельность связана с оперативным решением вопросов жизнедеятельности коллектива, подбором и расстановкой кадров, реализацией распределительных актов, регулированием и упорядочиванием процессов и целостной системы.

финансово-хозяйственная деятельность связана с эксплуатацией здания, функционированием учреждения и его подсистем, а также с созданием учебно-технических и материально-финансовых условий для развития и саморазвития личности педагогов и детей.

Факторы, влияющие на эффективность управления.

ВНЕШНИЕ ФАКТОРЫ	ВНУТРЕННИЕ ФАКТОРЫ
Изменения в экономическом положении учредителя	Психологический климат в коллективе
Внезапные изменения в экономическом положении родителей	Неравномерность, неритмичность поставок и перегрузки в работе
Изменения порядка финансирования ДОУ	Прогулы работников, немотивированные пропуски и потери рабочего времени
Общественно значимые события	Болезни руководителей и сотрудников
Структурные изменения в обществе	Производственные конфликты
Неблагоприятные погодные условия	Увольнение или прием на работу новых сотрудников

Положение на рынке труда: избыток специалистов, безработица, недостаточная квалификация работников	Позитивная мотивация творческого и производительного труда сотрудников
Мероприятия правительства по регулированию социальных процессов за счет работодателей	Неисправности оборудования, средств связи
Влияние средств массовой информации на формирование имиджа предприятия и его руководства	Разработка стратегий управления, согласование с коллективом планов развития
Экономические, политические кризисы, влияющие на эффективность работы ДОУ	Административный контроль, система поощрения и взыскания

Заведующий ДОУ в проектируемой перспективе предполагает делегирование некоторых обязанностей структурным подразделениям и усиление собственной деятельности для достижения результативности и качества образовательного процесса. Аналитическая справка является для руководителя учреждения основным документом для координации деятельности отдельных субъектов и профессиональных сообществ образовательного учреждения. Таким образом, механизм управления дошкольным образовательным учреждением органично будет меняться одновременно с преобразованием содержания и педагогических технологий, становиться более гибким, динамичным и демократичным.

Цель: создание эффективной системы управления на основе анализа и регулирования процессов нововведения.

Задачи:

Создать систему менеджмента и педагогического мониторинга.

Обеспечить эффективность управления системой дошкольного образования.

Осуществлять контроль и коррекцию социальной, психологической и правовой защиты всех участников образовательного процесса.

Разработать систему контроля, включающую в себя диагностику, коррекцию, регулирование педагогических процессов в ДОУ.

Скорректировать положения и планы работы всех служб ДОУ.

Осуществлять преобразование руководства и контроля на основе демократизации стиля руководства, развития методов мотивированного взаимодействия

Создать условия для реализации структурно-функциональной модели управления образовательной деятельности ДОУ.

Обеспечить условия для мониторинга и профилактики состояния детей.

Систематически проводить диагностику детей (здоровье, развитие, обученность, воспитанность).

Обеспечить индивидуализацию и дифференциацию образования в ДОУ.

Осуществлять оценку работы педагогического коллектива по выполнению программы (диагностика, коррекция, регулирование образовательного процесса).

Проводить самодиагностику профессионально-личностных качеств воспитателя в ДОУ.

Систематически проводить обследование социальной среды проживания ребенка.

Отслеживать результаты развития детей на основе выполнения комплексно-целевых программ

Обеспечить условия, для проведения психологического тестирования на школьную зрелость, организации и проведения психологического мониторинга.

Проводить диагностическую работу по выявлению детей группы риска.

Систематически осуществлять контроль и проводить инструктивные беседы со всеми участниками педагогического процесса и родителями.

ПРОЕКТ «ФОРМИРОВАНИЕ РАЗВИВАЮЩЕЙ ПРЕДМЕТНО-ПРОСТРАНСТВЕННОЙ СРЕДЫ НА ТЕРРИТОРИИ ДОО, СПОСОБСТВУЮЩЕЙ ГАРМОНИЧНОМУ РАЗВИТИЮ ДЕТЕЙ ДОШКОЛЬНОГО ВОЗРАСТА В СООТВЕТСТВИИ С ФГОС ДО»

Ведущие идеи проекта:

В настоящее время главным направлением в работе дошкольного образовательного учреждения является реализация федерального государственного образовательного стандарта дошкольного образования.

Основными целевыми установками должны стать:

- реализация основной образовательной программы, обеспечивающей равные стартовые возможности для всех детей раннего и дошкольного возраста;

- формирование образовательной социокультурной среды, соответствующей возрастным, индивидуальным, психологическим и физиологическим особенностям детей;

- направленность развивающей предметно-пространственной среды на максимальную реализацию образовательного потенциала пространства ДОО (в том числе и территории дошкольного учреждения) для развития детей дошкольного возраста в соответствии с особенностями каждого возрастного этапа, охраны и укрепления их здоровья, учёта особенностей и коррекции недостатков их развития.

Большое значение приобретает проблема закономерностей и особенностей влияния развивающей предметно-пространственной среды на растущего ребенка в современном, быстро меняющемся мире. Эта тенденция обусловлена осознанием значимости средового фактора для развития личности ребенка

При создании развивающей среды на территории дошкольного образовательного учреждения как важнейший компонент активно используется природная составляющая территории, поэтому подобная среда может рассматриваться как развивающий комплекс.

Развивающий комплекс рассматривается как условное понятие, обозначающее объединение специальных мест (объектов) на территории дошкольной образовательной организации. Объекты подобного комплекса, в том числе природные, группируются определенным образом и используются в образовательном процессе как в весенне-летний, так и в зимний период

Создавая развивающую предметно-пространственную среду на территории ДОО как условие реализации основной образовательной программы, будем руководствоваться следующими *принципами*:

1) принцип интеграции образовательных областей;

2) принцип полифункциональности зон, предусматривающий разнообразное использование различных составляющих развивающего комплекса;

3) принцип педагогической целесообразности, позволяющий предусмотреть необходимость и достаточность наполнения развивающего комплекса, а также обеспечить возможность самовыражения воспитанников, индивидуальную комфортность и эмоциональное благополучие каждого ребенка;

4) принцип безопасности, обеспечивающий соответствие оборудования и материалов требованиям надежности и безопасности их использования;

5) принцип трансформируемости, обеспечивающий возможность изменений развивающего комплекса, позволяющих по ситуации вынести на первый план ту или иную функцию зоны;

6) принцип вариативности, обеспечивающий использование различных зон на территории ДООУ, а также разнообразных материалов, игр, оборудования, обеспечивающих свободный выбор детей в самостоятельной деятельности.

Развивающая предметно-пространственная среда территории дошкольного образовательного учреждения рассматривается в качестве составляющей образовательной социокультурной среды, как организованное жизненное пространство, способное обеспечить социально-культурное становление дошкольника, его способностей, удовлетворить потребности актуального и ближайшего творческого развития ребенка.

Цель проекта: формирование развивающей предметно-пространственной среды территории ДООУ, обеспечивающей максимальную реализацию образовательного потенциала пространства дошкольного образовательного учреждения, материалов, оборудования и инвентаря для развития детей дошкольного возраста, охраны и укрепления их здоровья, учета особенностей и необходимой коррекции их развития через содержательную насыщенность, трансформируемость, полифункциональность, вариативность, доступность и безопасность среды.

В рамках сформулированной цели выделены **задачи**, определяющие содержание деятельности педагогического коллектива ДООУ:

- разработка модели развивающей предметно-пространственной среды территории ДООУ с учетом особенностей организации и содержания образовательной деятельности, материально-технических условий;
- повышение профессионализма педагогов как субъектов построения развивающей предметно-пространственной среды территории ДООУ;
- материально-техническое обеспечение процесса создания развивающей предметно-пространственной среды территории ДООУ;
- методическое обеспечение процесса создания развивающей предметно-пространственной среды территории ДООУ;
- повышение профессионализма педагогов как субъекта построения развивающей предметно-пространственной среды территории ДООУ;
- активизация участия родителей в работе по созданию развивающей предметно-пространственной среды территории ДООУ.

Мероприятия по реализации задач:

Задача 1. Разработка модели развивающей предметно-пространственной среды территории ДООУ с учетом особенностей организации и содержания образовательной деятельности, материально-технических условий:

Составление перечня средств обучения и оборудования, используемых для организации образовательной деятельности с детьми на территории дошкольного образовательного учреждения.

Разработка (составление) методических рекомендаций по организации разных видов детской деятельности с использованием предлагаемых перечней в каждой возрастной группе.

Сравнительный анализ соответствия развивающей предметно-пространственной среды территории ДОО нормативным требованиям, реализуемой основной образовательной программы, реальным материально-техническим условиям.

Разработка перспективных планов по оснащению дошкольного образовательного учреждения оборудованием, материалами, играми и в соответствии с разработанными моделями развивающей предметно-пространственной среды территории ДОО с использованием различных источников финансирования.

Задача 2. Организационное обеспечение процесса создания развивающей предметно-пространственной среды территории ДОО:

Включение в годовой план работы постоянно действующих семинаров, мастер-классов по повышению профессионального мастерства педагогов по вопросам создания развивающей предметно-пространственной среды прогулочных участков, спортивной площадки и других зон.

Контроль в оценке уровня профессиональной компетентности педагогов, с целью оказания помощи в создании развивающей предметно-пространственной среды территории ДОО.

Мониторинг развивающей предметно-пространственной среды территории ДОО на соответствие требованиям ФГОС ДО.

Задача 3. Материально-техническое обеспечение процесса создания развивающей предметно-пространственной среды территории ДОО:

Поиск дополнительных средств для создания развивающей предметно-пространственной среды территории ДОО, привлечение внебюджетных средств.

Разработка плана оснащения территории ДОО в соответствии с требованиями ФГОС ДО.

Задача 4. Методическое обеспечение процесса создания развивающей предметно-пространственной среды:

Создание творческих групп педагогов по организации развивающей предметно-пространственной среды территории ДОО в соответствии с требованиями ФГОС ДО.

Проведение консультаций, дней открытых дверей для родителей.

Участие педагогов в работе районных, городских профессиональных сообществ по вопросам организации развивающей предметно-пространственной среды территории ДОО.

Трансляция положительного опыта работы на уровне ДОО, муниципальном и городском уровне.

Задача 5. Повышение профессионализма педагогов как субъекта построения развивающей предметно-пространственной среды территории ДОО:

Участие педагогов в разработке моделей развивающей предметно-пространственной среды территории ДОО, с учетом уровня их компетентности, профессиональных и личностных интересов.

Освоение педагогических технологий, обеспечивающих максимальное использование потенциала созданной предметно-пространственной среды территории ДООУ для развития воспитанников.

Развитие системы стимулирования и мотивирования педагогов к участию в проектировании и модернизации развивающей предметно-пространственной среды территории ДООУ.

Задача 6. Активизация участия родителей в работе по созданию развивающей предметно-пространственной среды на территории ДООУ:

Расширение и обновление форм взаимодействия и сотрудничества с родителями по формированию развивающей предметно-пространственной среды на территории ДООУ.

Привлечение родителей к оцениванию уровня выполнения требований содержательной насыщенности, трансформируемости, полифункциональности, вариативности, и безопасности развивающей предметно-пространственной среды территории дошкольного образовательного учреждения.

Вовлечение родителей в проектную деятельность по созданию образовательных проектов, продукты которых используются в качестве элементов развивающей среды.

Обогащение развивающей среды территории ДООУ продуктами индивидуальных семейных образовательных проектов, на основе выявления потребностей и поддержки образовательных инициатив семьи.

Привлечение к работе по проектированию развивающей предметно-пространственной среды органы родительской общественности (Совет родителей, попечительский совет, управляющий совет и др.) на основе принципа равноправного участия семьи и дошкольного образовательного учреждения в образовательном процессе.

ПРОЕКТ «РАЗВИТИЕ СОТРУДНИЧЕСТВА С СЕМЬЯМИ ВОСПИТАННИКОВ»

Ведущие идеи проекта:

В основу совместной деятельности семьи и дошкольного образовательного учреждения заложены следующие принципы:

- единый подход к процессу воспитания ребёнка;
- открытость дошкольного учреждения для родителей;
- взаимное доверие во взаимоотношениях педагогов и родителей;
- уважение и доброжелательность друг к другу;
- дифференцированный подход к каждой семье;
- равно ответственность родителей и педагогов;
- интеграция общественного и семейного воспитания дошкольников.

Условия работы с родителями:

- целенаправленность, системность, плановость;
- дифференцированный подход педагогов с родителями с учётом многоаспектной специфики каждой семьи;
- учёт возрастных особенностей при организации работы с родителями;
- доброжелательность, открытость.

Цель: возрождение традиций семейного воспитания и вовлечение семьи в образовательный процесс дошкольного образовательного учреждения.

В рамках сформулированной цели выделены **задачи**, определяющие содержание деятельности педагогического коллектива ДОУ:

- повышение компетентности педагогов в использовании эффективных форм взаимодействия с семьями воспитанников;
- создание раздела на сайте ДОУ «Родительская почта» или «Приемная» для обеспечения эффективной коммуникации родителей и специалистов ДОУ;
- использование мест общественного назначения в ДОУ (коридоры, холлы) для ненавязчивого вовлечения родителей в образовательный процесс (просветительская деятельность, практическая деятельность).
- мотивация родителей на сотрудничество с ДОУ;
- создание условий для партнерских отношений с семьями воспитанников как эффективная форма сотрудничества для развития конструктивного взаимодействия педагогов и родителей с детьми.
- организация продуктивного сотрудничества с родительской общественностью;
- психолого-педагогическое просвещение родителей;
- изучение и пропаганда лучшего семейного опыта.

Мероприятия по реализации задач:

Задача 1. Повышение компетентности педагогов в использовании эффективных форм взаимодействия с семьями воспитанников.

Теоретическая модель - формирование у педагогов теоретических представлений об организации изучения и дальнейшего взаимодействия с семьёй.

Практическая модель - формирование у педагогов умений и навыков изучения и взаимодействия с семьями.

Содержательно- процессуальная модель - апробация методов и методик работы с семьями.

Результативно- прогностическая модель - создание условий для эффективного взаимодействия с семьями.

Задача 2. Создание раздела на сайте ДООУ «Родительская почта» или «Приемная», для обеспечения эффективной коммуникации родителей и специалистов ДООУ:

Создание оптимальных технико-технологических и организационно-методических условий для эффективного использования ИКТ-технологий и сайта ДООУ для осуществления интерактивного взаимодействия с родителями.

Подготовка педагогов и родителей к взаимодействию в информационно-коммуникационной среде, посредством сайта ДООУ.

Обеспечение квалифицированного сопровождения функционирования сайта, где родители могут задать интересующий их вопрос и получить ответ от педагогов, специалистов, администрации ДООУ

Задача 3. Использование мест общественного назначения в ДООУ (коридоры, холлы) для ненавязчивого вовлечения родителей в образовательный процесс (просветительская деятельность, практическая деятельность):

Создание организационно-методических условий для эффективного использования мест общественного назначения в ДООУ для просветительской деятельности.

Создание творческих групп педагогов по проектированию и размещению информационных материалов для родителей в помещениях ДООУ.

Задача 4. Создание условий для партнерских отношений с семьями воспитанников как эффективная форма сотрудничества для развития конструктивного взаимодействия педагогов и родителей с детьми:

Мотивация родителей на сотрудничество с ДООУ, на участие в работе клуба «Содружество»;

Ознакомление родителей с результатами работы ДООУ на общих родительских собраниях, анализом участия родительской общественности в жизни ДООУ;

Ознакомление родителей с содержанием работы ДООУ, направленной на физическое, психическое и социально-эмоциональное развитие ребенка;

Участие в составлении планов: спортивных и культурно-массовых мероприятий, в работе управляющего совета;

Обучение конкретным приемам и методам воспитания и развития ребенка в разных видах детской деятельности на семинарах-практикумах, консультациях и открытых занятиях, мастер-классах.

